



แผนการส่งเสริมการท่องเที่ยว
องค์การบริหารส่วนตำบลเขาค้อ
ประจำปี งบประมาณ พ.ศ. ๒๕๖๔



จัดทำโดย
สำนักปลัด
องค์การบริหารส่วนตำบลเขาค้อ
อำเภอเขาค้อ จังหวัดเพชรบูรณ์

คำนำ

นโยบายในการพัฒนาบริการและส่งเสริมการท่องเที่ยวเพื่อให้ประเทศไทยเป็นศูนย์กลางการท่องเที่ยวแห่งเอเชีย โดยกำหนดเป้าหมายหลักในการพัฒนาด้านสาธารณูปโภค ที่พัก สาธารณสุขพื้นฐาน การเข้าถึงแหล่งท่องเที่ยว รูปแบบการท่องเที่ยวที่หลากหลาย การเสนอวัฒนธรรมไทยที่เป็นเอกลักษณ์ การกำหนดมาตรฐานความปลอดภัยแก่นักท่องเที่ยว ซึ่งเป้าหมายดังกล่าวมีความจำเป็นต้องอาศัยความร่วมมือจากทุกฝ่าย เพื่อส่งเสริมให้การท่องเที่ยวของไทยได้พัฒนาอย่างเต็มศักยภาพ และบรรลุเป้าหมายได้ประโยชน์ด้วยกันทุกฝ่าย และมีความยั่งยืน นโยบายดังกล่าวมีความสำคัญต่อการส่งเสริมการท่องเที่ยวทุกระดับโดยเฉพาะในระดับท้องถิ่น ประกอบกับแผนการกระจายอำนาจให้แก่องค์กรปกครองส่วนท้องถิ่นได้กำหนดให้การท่องเที่ยวแห่งประเทศไทย ถ่ายโอนภารกิจด้านการท่องเที่ยวให้แก่องค์กรปกครองส่วนท้องถิ่น และนอกจากนี้งานด้านการส่งเสริมการท่องเที่ยวยังเป็นภารกิจตามอำนาจหน้าที่ขององค์กรปกครองส่วนท้องถิ่นตามที่กฎหมายกำหนด องค์กรปกครองส่วนท้องถิ่น ซึ่งมีแหล่งท่องเที่ยวและกิจกรรมด้านการท่องเที่ยวควรมีแนวทางในการดำเนินการเพื่อให้เกิดประโยชน์สูงสุดต่อชุมชนและการท่องเที่ยวโดยรวมของประเทศ โดยยึดหลักการส่งเสริมการท่องเที่ยวตามที่การท่องเที่ยวแห่งประเทศไทยใช้เป็นแนวทางและแนวปฏิบัติในการดำเนินงานด้านการท่องเที่ยว

องค์การบริหารส่วนตำบลเขาค้อ เห็นว่าการจัดทำแผนการส่งเสริมการท่องเที่ยวขององค์การบริหารส่วนตำบลเขาค้อ เป็นสิ่งสำคัญที่องค์กรปกครองส่วนท้องถิ่นพึงกระทำ เพื่อเป็นการพัฒนาและส่งเสริมการท่องเที่ยวเป็นไปในทิศทางที่ถูกต้องและเหมาะสม ซึ่งต้องมีการวางแผนอย่างเป็นระบบ จากนั้นก็นำแผนงานและโครงการไปสู่การปฏิบัติ โดยมีการกำกับดูแลติดตามจนบรรลุวัตถุประสงค์ที่กำหนดไว้ จึงได้จัดทำแผนการส่งเสริมการท่องเที่ยว ประจำปีงบประมาณ พ.ศ. ๒๕๖๔ ขึ้น

องค์การบริหารส่วนตำบลเขาค้อ

สารบัญ

	หน้า
บทที่ ๑ สภาพทั่วไปและข้อมูลพื้นฐาน	
๑. ด้านกายภาพ	๔
๒. ด้านประชากร	๕
๓. ด้านการเมือง/การปกครอง	๖
๔. สภาพทางเศรษฐกิจ	๙
บทที่ ๒ การวิเคราะห์ศักยภาพและเป้าหมายการท่องเที่ยว	๑๔ - ๒๑
บทที่ ๓ แผนการส่งเสริมการท่องเที่ยว	๒๒ - ๒๗

ส่วนที่ ๑

สภาพทั่วไปและข้อมูลพื้นฐานองค์การบริหารส่วนตำบลเขาค้อ

ประวัติความเป็นมา

จากความขัดแย้งทางด้านอุดมการณ์ทางการเมืองในประเทศไทย จึงทำให้เกิดสงครามก่อการร้ายขึ้น ตั้งแต่ปี พ.ศ. ๒๕๐๘ โดยเฉพาะเขตพื้นที่รอยต่อ ๓ จังหวัด คือ เพชรบูรณ์ พิษณุโลก และเลย ซึ่งฝ่ายต่อต้านรัฐบาลพิจารณาแล้วเห็นว่าพื้นที่ดังกล่าวเป็นพื้นที่ที่เหมาะสมสภาพทั่วไปเป็นป่าเขาสลับซับซ้อนยากที่รัฐบาลจะปราบปรามได้โดยใช้เขาค้อเป็นศูนย์กลาง

ต่อมากองทัพปกได้มอบหมายให้กองทัพภาคที่ ๓ รับผิดชอบในการต่อสู้กับผู้ก่อการร้ายคอมมิวนิสต์ โดยจัดตั้งกองบัญชาการผสม ๓๙๔ ขึ้นที่สนามบินอำเภอลำสนัก จังหวัดเพชรบูรณ์ เมื่อวันที่ ๒๕ ธันวาคม ๒๕๑๑ ซึ่งปัจจุบันเป็นที่ตั้งของชุดควบคุมที่ ๓๓ และได้ดำเนินการต่อสู้อย่างต่อเนื่องกันมา โดยผ่านยุทธการที่สำคัญ ๆ รวม ๑๓ ครั้ง เช่น ยุทธการภูชี้แก้ว ยุทธการรามสูร ยุทธการผาเมืองเผด็จศึก - ๑๓ ยุทธการผาเมืองเกรียงไกร เป็นต้น

เมื่อประมาณปี พ.ศ. ๒๕๑๔ -๒๕๑๕ กองทัพภาคที่ ๓ ได้เริ่มสร้างถนนแยกจาก สายพิษณุโลก-หล่มสัก ตรงบริเวณหลักกิโลเมตรที่ ๑๐๐ บ้านแคมป์สนไปยังบ้านเล้าลือ และในปี พ.ศ. ๒๕๑๗ ได้มีแนวความคิดที่จะลดความกดดันขัดขวางพรรคคอมมิวนิสต์แห่งประเทศไทย (พคท.) โดยสร้างถนนอีกสายที่บ้านนางัวไปยังบ้านสะเดาะพงเพื่อเชื่อมกับถนนสายแรกที่บ้านสะเดาะพง แต่ได้รับการขัดขวางและต่อต้านอย่างรุนแรง จนก่อให้เกิดความเสียหายแก่ทั้งสองฝ่ายเป็นอย่างมาก

ในปี พ.ศ. ๒๕๑๘ พระบาทสมเด็จพระเจ้าอยู่หัวฯ ได้เสด็จพระราชดำเนินเยี่ยมกองร้อยพิเศษค่ายสฤกษ์ดีเสนา จังหวัดพิษณุโลก และทรงมีพระราชดำริให้ใช้ “แผนยุทธศาสตร์การพัฒนา” เพื่อยุติสถานการณ์สู้รบ โดยที่จะใช้พื้นที่ทั้งสองข้างทางเป็นประโยชน์กับราษฎรทั่ว ๆ ไป มิใช่เฉพาะทหารเท่านั้น กองทัพภาคที่ ๓ จึงได้จัดตั้งหมู่บ้านยุทธศาสตร์พัฒนาขึ้น โดยที่พระบาทสมเด็จพระเจ้าอยู่หัวฯ ได้พระราชทานพระราชทรัพย์ส่วนพระองค์จำนวนหนึ่ง เป็นทุนในการก่อสร้างทางครั้งแรก โดยตั้งเป็นกองอำนวยการ “โครงการพัฒนาลุ่มน้ำเข็ก” โดยมีความหลักคือ การก่อสร้างทางลาดยางทุ่งสมอ - เขาค้อ ตลอดสายการฝึกราษฎรอาสาสมัคร การจัดสรรที่ดินทำกินให้กับราษฎร การจัดหาแหล่งน้ำเพื่อการเกษตร และเรียกโครงการนี้ว่า “โครงการพัฒนาลุ่มน้ำเข็ก” เริ่มดำเนินการเมื่อวันที่ ๑๐ มีนาคม พ.ศ. ๒๕๒๐ เป็นต้นมา

และในปี พ.ศ. ๒๕๒๒ ได้มีประชาชน อาสาสมัครเข้ามาอยู่ในพื้นที่เบาบาง เริ่มมีการจัดตั้งหมู่บ้านตามถนนสายแคมป์สน - สะเดาะพง ซึ่งแต่ละหมู่บ้านของตำบลเขาค้อ ได้มีการตั้งชื่อตามทหารหรืออาสาสมัครที่ได้พลีชีพปกป้องอธิปไตยของชาติในพื้นที่นั้น ๆ และต่อมาได้มีการจัดตั้งหมู่บ้านขึ้นอีก เนื่องจากมีประชากรเพิ่มขึ้นจนสามารถตั้งเป็นตำบลได้ ตำบลเขาค้อจึงได้ก่อตั้งขึ้นนับแต่นั้นมา

องค์การบริหารส่วนตำบลเขาค้อได้รับการจัดตั้งเมื่อวันที่ ๒๙ มีนาคม ๒๕๓๙ มีพื้นที่ความรับผิดชอบจำนวน ๑๔ หมู่บ้าน และเมื่อวันที่ ๒๙ กันยายน ๒๕๔๗ สภาตำบลริมสีม่วงและสภาตำบลสะเดาะพงได้ยุบรวมกับองค์การบริหารส่วนตำบลเขาค้อทำให้มีเขตความรับผิดชอบที่มากขึ้นจากเดิม ๑๔ หมู่บ้านเป็น ๒๕ หมู่บ้าน

๑. ด้านกายภาพ

๑.๑ สภาพภูมิศาสตร์

องค์การบริหารส่วนตำบลเขาค้อตั้งอยู่ทางทิศตะวันตกของจังหวัดเพชรบูรณ์ ระยะทางห่างจากตัวจังหวัดประมาณ ๕๔ กิโลเมตร และห่างจากอำเภอหล่มสัก จังหวัดเพชรบูรณ์ ประมาณ ๔๔ กิโลเมตร มีพื้นที่กรปกครองประมาณ ๕๘๐ ตารางกิโลเมตร หรือประมาณ ๓๖๒,๕๐๐ ไร่

ทิศเหนือ	ติดต่อกับ	ตำบลทุ่งเสมอ	อำเภอเขาค้อ	จังหวัดเพชรบูรณ์
ทิศใต้	ติดต่อกับ	ตำบลป่าเลา	อำเภอเมือง	จังหวัดเพชรบูรณ์
ทิศตะวันออก	ติดต่อกับ	ตำบลบุงน้ำเต้า	อำเภอหล่มสัก	จังหวัดเพชรบูรณ์
ทิศตะวันตก	ติดต่อกับ	ตำบลหนองแม่นาและอำเภอเนินมะปราง	จังหวัดพิษณุโลก	

สำหรับพื้นที่ ๕๘๐ ตารางกิโลเมตร แบ่งเนื้อที่เป็นรายตำบลดังนี้

ตำบลเขาค้อ	๘๔ ตารางกิโลเมตร	หรือ	๕๒,๕๐๐ ไร่
ตำบลริมสีม่วง	๓๖๓ ตารางกิโลเมตร	หรือ	๒๒๖,๘๗๕ ไร่
ตำบลสะเดาะพง	๑๓๓ ตารางกิโลเมตร	หรือ	๘๓,๑๒๕ ไร่

๑.๒ ลักษณะภูมิประเทศ

พื้นที่ส่วนใหญ่เป็นป่าและภูเขาใหญ่น้อยสลับซับซ้อนคล้ายกับทะเลภูเขา บางแห่งสูงชันมาก มีความสูงจากระดับน้ำทะเลตั้งแต่ ๕๐๐ - ๑,๔๐๐ เมตร เขาค้อ เป็นชื่อเรียกรวมบริเวณเทือกเขาน้อยใหญ่ของเทือกเขาเพชรบูรณ์สองด้านได้ เทือกเขาที่สำคัญบริเวณนี้ได้แก่

- เขาค้อ (ปางก่อ) สูงประมาณ ๑,๑๗๕ เมตร
- เขาย่า สูงประมาณ ๑,๓๕๐ เมตร
- เขาห้วยทราย สูงประมาณ ๑,๐๓๘ เมตร

สำหรับพื้นที่ป่าแถบนี้ จะเป็นป่าเต็งรังหรือป่าผลัดใบ ป่าสน ป่าดินแดง ที่น่าสนใจ คือ ต้นค้อ ซึ่งเป็นพันธุ์ไม้ตระกูลปาล์ม ลักษณะคล้ายต้นตาล แต่มีผลออกมาคล้ายหมาก สภาพป่ายังคงเป็นป่าที่ดิบ บางแห่งซึ่งอยู่ในเขตป่าไม้ เขตเตรียมการสงวนแห่งชาติ (ป่าถาวร) และมีสวนสัตว์เปิดเขาค้อ (สถานีเพาะเลี้ยงสัตว์ป่าเพื่อเศรษฐกิจเขาค้อ) เนื้อที่ประมาณ ๒๐ ตารางกิโลเมตร หรือประมาณ ๑๒,๕๐๐ ไร่ นอกจากนั้นยังมีการปลูกป่าเพิ่มเติมในเขตที่ถูกบุกรุกทำลายป่า

๑.๓ ลักษณะภูมิอากาศ

ลักษณะภูมิอากาศ มีอากาศหนาวเย็นตลอดปี ฤดูร้อนอากาศไม่ร้อนจัด ฤดูหนาวอากาศเย็นจัด อุณหภูมิต่ำสุดที่เคยวัดได้เฉลี่ยประมาณ ๘ องศาเซลเซียส ในช่วงระหว่างเดือน ธันวาคม - กุมภาพันธ์ สำหรับฤดูฝนจะมีฝนตกชุกปริมาณฝนที่เคยวัดได้ประมาณ ๑๘๙ มิลลิเมตร สูงสุดเคยวัดได้ ๓๐๐ มิลลิเมตร ต่ำสุดวัดได้ ๕๐ มิลลิเมตร

๑.๔ ลักษณะของดิน

ลักษณะพื้นที่ประกอบไปด้วยเทือกเขาสูง และที่ราบหุบเขาสลับซับซ้อน ดินที่พบบนภูเขามีสองดินหลักและดินตื้น เนื้อดินมีทั้งเป็นดินเหนียวถึงดินร่วนปนทราย ลักษณะไม่แน่นอนขึ้นอยู่กับพื้นที่

๑.๕ ลักษณะของแหล่งน้ำ

ประเภท	เขาค้อ	ริมสีม่วง	สะเดาะพง	รวม
ลำน้ำ,ลำห้วย	๑๔	๑๑	๑๐	๓๕
บึง,หนอง	๒๔	๓	๓	๓๐
แหล่งน้ำที่สร้างขึ้น	-	-	-	-
ฝาย	๖	๒	๗	๑๕
บ่อน้ำตื้น	๑๑	๒	๔	๑๗
บ่อโยก	๘	๘	๓	๑๙
ประปาหมู่บ้าน	๑๒	๗	๖	๒๕
ถังปูนฉาบ	๕	๑	๙	๑๕
ถังปูนฉาบ รพช.	๑๐	๒	๔	๑๖
ถังขนาด ๕,๐๐๐ ลิบ.ม.	-	-	๑๐	๑๐
ถังขนาด ๒,๐๐๐ ลิบ.ม.	๙	๖	๗	๒๒
ถังปูนฉาบประชาสงเคราะห์	๑๔	-	-	๑๔
อ่างเก็บน้ำ	๔	๑	๑	๖
ถังแบบ ฝ.๙๙	๖	๓	๕	๑๔
ถังปูนฉาบ ๓,๐๐๐ ลิบ.ม.	-	-	๑	๑
ถังกลมฉาบ	-	-	๖	๖
รวม	๑๒๓	๖๔	๑๓๐	๒๕๗

๑.๖ ลักษณะของไม้/ป่าไม้

ป่าไม้ของในเขตองค์การบริหารส่วนตำบลเขาค้อ มีทั้งป่าธรรมชาติและป่าปลูก (ส่วนใหญ่เป็นป่าปลูกกว่า ๕๐ เปอร์เซ็นต์ของเนื้อที่) ประกอบด้วยป่าเบญจพรรณ (ประเภทที่ไม่มีไม้สัก) ป่าเต็งรังหรือป่าแดง ป่าดงดิบ ทุ่งหญ้า พันธุ์ไม้มีค่าทางเศรษฐกิจหลายชนิด เช่น ยาง สัก ประดู่ แดง มะค่าโมง เต็ง รัง ตะเคียนทอง สนเขา ก่อ สมุนไพรรักษาโรค กัญญาไม้ป่าต่างๆ ฯลฯ

๒.ด้านการเมือง/การปกครอง

๒.๑ เขตการปกครอง

องค์การบริหารส่วนตำบลเขาค้อ มีเขตพื้นที่การปกครองครอบคลุม ๓ ตำบล คือ ตำบลเขาค้อ ตำบล
ริมสีม่วง ตำบลสะเดาะพง โดยจำแนกได้ดังนี้

- ตำบลเขาค้อ จำนวน ๑๔ หมู่บ้าน

- | | | | |
|--------------|---------------|--------------|--------------|
| - หมู่ที่ ๑ | บ้านกนกงาม | - หมู่ที่ ๒ | บ้านดอกจำปี |
| - หมู่ที่ ๓ | บ้านสิมารักษ์ | - หมู่ที่ ๔ | บ้านกองเนียม |
| - หมู่ที่ ๕ | บ้านปัญญาดี | - หมู่ที่ ๖ | บ้านรัตนัย |
| - หมู่ที่ ๗ | บ้านใจทน | - หมู่ที่ ๘ | บ้านปานสุขุม |
| - หมู่ที่ ๙ | บ้านเล่าลือ | - หมู่ที่ ๑๐ | บ้านเพชรดำ |
| - หมู่ที่ ๑๑ | บ้านฟองเพชร | - หมู่ที่ ๑๒ | บ้านส่งคุ้ม |
| - หมู่ที่ ๑๓ | บ้านอุทัยภาส | - หมู่ที่ ๑๔ | บ้านเล่าเน้ง |

- ตำบลริมสีม่วง จำนวน ๖ หมู่บ้าน

- | | | | |
|-------------|---------------|-------------|------------------|
| - หมู่ที่ ๑ | บ้านจะวะสิต | - หมู่ที่ ๒ | บ้านธนิตคำเที่ยง |
| - หมู่ที่ ๓ | บ้านริมสีม่วง | - หมู่ที่ ๔ | บ้านเพชรช่วย |
| - หมู่ที่ ๕ | บ้านกรเพชร | - หมู่ที่ ๖ | บ้านชื่นจิต |

- ตำบลสะเดาะพง จำนวน ๕ หมู่บ้าน

- | | | | |
|-------------|------------------|-------------|------------------|
| - หมู่ที่ ๑ | บ้านเขาย่า | - หมู่ที่ ๒ | บ้านสะเดาะพง |
| - หมู่ที่ ๓ | บ้านเสลียงแห้ง ๑ | - หมู่ที่ ๔ | บ้านเสลียงแห้ง ๒ |
| - หมู่ที่ ๕ | บ้านเล่ากี้ | | |

๒.๑ การเลือกตั้ง

องค์การบริหารส่วนตำบลเขาค้อ ได้แบ่งการเลือกตั้งออกเป็น ๑ เขตการเลือกตั้ง ๒๕ หน่วยเลือกตั้ง โดย
แบ่งการเลือกตั้งออกเป็น ๒ ประเภท คือ

๑. ผู้บริหารท้องถิ่น (นายก อบต.) จำนวน ๑ คน
๒. สมาชิกสภาท้องถิ่น (ส.อบต) จำนวน หมู่ละ ๒ คน
มีจำนวนประชากรผู้มีสิทธิที่มีสิทธิเลือกตั้ง ประมาณ ๖,๗๐๐ คน

๓.ประชากร

๓.๑ ข้อมูลเกี่ยวกับจำนวนประชากร

ตารางแสดงจำนวนประชากรรวมในช่วง ๒ ปีย้อนหลังและปัจจุบัน

ปีพ.ศ.	ชาย	หญิง	รวม	ครัวเรือน
๒๕๕๙	๕,๔๓๖	๕,๒๖๕	๑๐,๗๐๑	๓,๗๐๒
๒๕๖๒			๑๑,๔๙๖	๔,๒๐๖

สถิติประชากรจากทะเบียนบ้าน แยกรายพื้นที่ ตำบลเขาค้อ

หมู่ที่	ชื่อหมู่บ้าน	ครัวเรือน	ประชากร		รวม	ชื่อผู้ใหญ่บ้าน	เบอร์โทร
			ชาย	หญิง			
๑	กนกงาม	๕๗๓	๑,๑๔๖	๑,๐๖๔	๒,๒๑๐	นายไพโรจน์ ค้อสุภฤกษ์ สกุล	๐๘-๒๘๗๙-๓๓๕๙
๒	ดอกจำปี	๑๒๓	๑๗๓	๑๕๘	๓๓๑	นายอุทัย พึ่งพา	๐๘-๑๗๘๖-๕๖๘๔
๓	สิมารักษ์	๑๓๐	๑๕๙	๑๔๕	๓๐๔	นายสมบูรณ์ โนนบุญตา	๐๙-๓๒๕๑-๗๙๓๗
๔	กองเนียม	๑๒๙	๑๕๗	๑๖๗	๓๒๔	นายอุทิศ ชมชื่น	๐๙-๔๒๐๑-๑๙๓๘
๕	ปัญญาดี	๒๓๔	๒๒๐	๒๒๔	๔๔๔	นายอานันท์ ศรีคง	๐๘-๗๘๓๙-๑๔๓๖
๖	รัตนัย	๑๕๘	๑๕๑	๑๗๙	๓๓๐	นายสมศักดิ์ ยอดมา	๐๘-๘๑๕๓-๔๙๐๓
๗	ใจทน	๑๑๓	๑๖๘	๑๗๘	๓๔๖	นายบุญเสริม พ่วงเที่ยง	๐๘-๐๖๘๙-๖๓๙๓
๘	ปานสุขุม	๑๐๓	๑๓๗	๑๕๐	๒๘๗	นายนิพนธ์ ค ง ด อ น ทอง	๐๘-๖๒๑๓-๐๘๖๖
๙	เล่าลือ	๑๗๙	๔๘๗	๕๒๖	๑,๐๑๓	นายสุริโย บำรุงศิริ	๐๙-๘๕๓๔-๘๐๕๖
๑๐	เพชรดำ	๒๓๕	๔๘๙	๔๔๗	๙๓๖	นายฐเดช สินจ้าง	๐๘-๐๘๐๘-๒๐๖๐
๑๑	พองเพชร	๖๖	๖๒	๕๘	๑๒๐	นายอนันต์ พลน้อย	๐๘-๑๑๘๘-๖๕๙๖
๑๒	ส่งคุ่ม	๓๒๘	๒๓๕	๒๓๖	๕๖๑	นายพิสิษฐ์พล โพธิ์ลิป	๐๘-๖๙๓๒-๐๒๑๒
๑๓	อุทัยภาส	๒๒๐	๒๑๐	๒๐๐	๔๑๐	นายบุญมา สอดตา	๐๘-๕๗๓๕-๖๖๔๔
๑๔	เล่าเนิ่ง	๑๔๕	๓๗๗	๓๕๙	๗๓๖	นายพรชัย ประทีปศิริ	๐๘-๗๒๐๙-๒๒๐๘
รวม		๒,๗๓๖	๔,๑๗๑	๔,๐๙๑	๘,๒๖๒		

สถิติประชากรจากทะเบียนบ้าน แยกรายพื้นที่ ตำบลริมสีม่วง

หมู่ที่	ชื่อหมู่บ้าน	ครัวเรือน	ประชากร		รวม	ชื่อผู้ใหญ่บ้าน		เบอร์โทร
			ชาย	หญิง				
๑	จะวะสิต	๙๖	๑๑๙	๑๓๙	๒๕๘	นางวิไลพร	ศรีวิเศษไทย	๐๘-๔๕๓๑-๓๐๗๖
๒	ธนิศำเที่ยง	๑๑๕	๑๓๑	๑๔๖	๒๗๗	น.ส.วันศิริ	คำเสื่อ	๐๙-๘๗๖๘-๘๑๕๙
๓	ริมสีม่วง	๑๒๙	๑๓๔	๑๑๑	๒๔๕	นางวันเพ็ญ	แก้วแกม	๐๘-๕๗๒๗-๔๐๐๗
๔	เพชรช่วย	๑๑๙	๑๗๙	๑๗๑	๓๕๐	นายภูริช	สร้อยสนธิ์	๐๙-๐๔๕๖-๒๕๖๐
๕	กรเพชร	๕๔	๘๒	๘๕	๑๖๗	นายสมชาย	วงศ์เขียน	๐๘-๕๗๒๖-๑๕๖๙
๖	ชื่นจิต	๕๘	๘๒	๖๗	๑๔๙	นายสมยง	ปิ่นพุก	๐๘-๗๒๐๔-๒๖๔๖
รวม		๕๗๑	๗๒๗	๗๑๙	๑,๔๔๖			

สถิติประชากรจากทะเบียนบ้าน แยกรายพื้นที่ ตำบลสะเดาะพง

หมู่ที่	ชื่อหมู่บ้าน	ครัวเรือน	ประชากร		รวม	ชื่อผู้ใหญ่บ้าน		เบอร์โทร
			ชาย	หญิง				
๑	เขาย่า	๑๙๖	๑๘๖	๒๐๒	๓๘๘	นายชูชาติ	ต่วนเดิน	๐๘-๔๘๑๘-๒๗๐๕
๒	สะเดาะพง	๑๘๔	๑๖๖	๑๘๑	๓๔๗	นายจิตภานุ	ปลาทอง	๐๘-๙๙๓๒-๘๓๖๗
๓	เสลียงแห้ง๑	๒๑๖	๒๕๑	๒๓๐	๔๘๑	นายเสาว พันธ์	โคตรสีกุล	๐๘-๔๔๙๒-๑๘๘๕
๔	เสลียงแห้ง๒	๑๓๗	๑๕๗	๑๔๓	๓๐๐	นายพยนต์	ชวดเชื้อ	๐๘-๑๐๓๖-๔๐๗๗
๕	เล่ากี้	๑๖๖	๑๔๓	๑๒๙	๒๗๒	นายอรัน	ราศีชัย	๐๘-๗๘๔๘-๔๕๕๐
รวม		๘๙๙	๙๐๓	๘๘๕	๑,๗๘๘			

หมายเหตุ  เป็นกำนันในแต่ละตำบล

ที่มา : สำนักบริหารการทะเบียน ที่ว่าการอำเภอเขาค้อ ณ ๓๐ มิถุนายน ๒๕๖๓

๓.๒ ช่วงอายุและจำนวนประชากร

ตำบลเขาค้อ		ตำบลริมสีม่วง		ตำบลสะเดาะพง		รวม
ช่วงอายุ	จำนวน	ช่วงอายุ	จำนวน	ช่วงอายุ	จำนวน	
น้อยกว่า๑-๑๐ปี	๑,๓๑๕	น้อยกว่า๑-๑๐ปี	๑๖๕	น้อยกว่า๑-๑๐ปี	๒๑๗	๑,๖๙๗
๑๑-๒๐ ปี	๑,๑๘๘	๑๑-๒๐ ปี	๑๕๙	๑๑-๒๐ ปี	๒๐๘	๑,๕๕๕
๒๑-๓๐ ปี	๑,๓๕๑	๒๑-๓๐ ปี	๑๘๘	๒๑-๓๐ ปี	๒๑๘	๑,๗๕๗
๓๑-๔๐ ปี	๑,๒๙๗	๓๑-๔๐ ปี	๒๒๖	๓๑-๔๐ ปี	๓๓๒	๑,๘๕๕
๔๑-๕๐ ปี	๑,๐๔๒	๔๑-๕๐ ปี	๒๔๔	๔๑-๕๐ ปี	๒๓๘	๑,๕๒๔
๕๑-๖๐ ปี	๙๑๖	๕๑-๖๐ ปี	๒๐๒	๕๑-๖๐ ปี	๓๑๑	๑,๔๒๙
๖๑-๗๐ ปี	๕๕๑	๖๑-๗๐ ปี	๑๖๘	๖๑-๗๐ ปี	๑๗๔	๘๙๓
๗๑-๘๐ ปี	๒๓๗	๗๑-๘๐ ปี	๖๓	๗๑-๘๐ ปี	๖๑	๓๖๑
๘๑-๙๐ ปี	๘๕	๘๑-๙๐ ปี	๒๔	๘๑-๙๐ ปี	๒๔	๑๓๓
๙๑ ปีขึ้นไป	๒๐	๙๑ ปีขึ้นไป	๑	๙๑ ปีขึ้นไป	๓	๒๔
รวม	๘,๒๖๒		๑,๔๔๖		๑,๗๘๘	๑๑,๔๙๖

ที่มา : สำนักบริหารการทะเบียน ที่ว่าการอำเภอเขาค้อ ณ ๓๐ มิถุนายน ๒๕๖๒

๔.สภาพทางสังคม

๔.๑ การศึกษา

มีสถานศึกษาในเขตองค์การบริหารส่วนตำบล ดังนี้

- ศูนย์พัฒนาเด็กเล็ก จำนวน ๕ แห่ง
 ๑. ศูนย์พัฒนาเด็กเล็กบ้านกนกงาม หมู่ที่ ๑ ตำบลเขาค้อ
 ๒. ศูนย์พัฒนาเด็กเล็กบ้านป่าแดง หมู่ที่ ๕ ตำบลเขาค้อ
 ๓. ศูนย์พัฒนาเด็กเล็กบ้านเล่าลือ หมู่ที่ ๙ ตำบลเขาค้อ
 ๔. ศูนย์พัฒนาเด็กเล็กบ้านเพชรดำ หมู่ที่ ๑๐ ตำบลเขาค้อ
 ๕. ศูนย์พัฒนาเด็กเล็กบ้านชื่นจิตร หมู่ที่ ๖ ตำบลริมสีม่วง(ตั้งอยู่ที่บ้านเพชรช่วย หมู่ที่ ๔ ตำบลริมสีม่วง)
- โรงเรียนประถมศึกษา จำนวน ๔ แห่ง
 - ๑.โรงเรียนอนุบาลเขาค้อ(เจริญทองนิมิวิทยา)
 - ๒.โรงเรียนบ้านป่าแดง
 - ๓.โรงเรียนบ้านสะเดาะพงมิตรภาพที่ ๒๒๙
 - ๔.โรงเรียนธรรมนุกองช่างวิทยา
- โรงเรียนมัธยมศึกษา จำนวน ๑ แห่ง
 - ๑.โรงเรียนร่มเกล้าเขาค้อเพชรบูรณ์

๔.๒ สาธารณสุข

ในด้านสาธารณสุขขององค์การบริหารส่วนตำบลเขาค้อ ได้มีโรงพยาบาลประจำอำเภอและโรงพยาบาลส่งเสริมสุขภาพตำบลของรัฐที่คอยให้บริการกับประชาชน ดังนี้

- | | | |
|---|--------------------------|--------|
| - โรงพยาบาลของรัฐ | จำนวน | ๑ แห่ง |
| ๑. โรงพยาบาลเขาค้อ | | |
| - โรงพยาบาลส่งเสริมสุขภาพตำบล | จำนวน | ๔ แห่ง |
| ๑. โรงพยาบาลส่งเสริมสุขภาพตำบลปานสุขุม | หมู่ที่ ๘ ตำบลเขาค้อ | |
| ๒. โรงพยาบาลส่งเสริมสุขภาพตำบลป่าแดง | หมู่ที่ ๕ ตำบลเขาค้อ | |
| ๓. โรงพยาบาลส่งเสริมสุขภาพตำบลรีนฤดี | หมู่ที่ ๑ ตำบลสะเดาะพง | |
| ๔. โรงพยาบาลส่งเสริมสุขภาพตำบลพัฒนารพวงษ์ | หมู่ที่ ๑ ตำบลลิ่มสีม่วง | |

๔.๓ อาชญากรรม

ในเขตองค์การบริหารส่วนตำบลเขาค้อไม่มีเหตุอาชญากรรมเกิดขึ้น แต่มีเหตุการณ์ลักขโมยทรัพย์สินประชาชน และทำลายทรัพย์สินของราชการ ซึ่งองค์การบริหารส่วนตำบลเขาค้อก็ได้ดำเนินการป้องกันการเกิดเหตุดังกล่าว จากการสำรวจข้อมูลพื้นฐานพบว่า ส่วนมากครัวเรือนมีการป้องกันอุบัติเหตุอย่างถูกวิธี มีความปลอดภัยในชีวิตและทรัพย์สิน วิธีการแก้ปัญหาขององค์การบริหารส่วนตำบลเขาค้อที่สามารถดำเนินการได้ตามอำนาจหน้าที่และงบประมาณที่มีอยู่อย่างจำกัด คือการติดตั้งกล้องวงจรปิดในจุดที่เป็นที่สาธารณะ ติดตั้งสัญญาณไฟกระพริบทางร่วมทางแยก รวมทั้งได้ตั้งจุดตรวจ จุดสกัด จุดบริการ ในช่วงเทศกาลที่มีวันหยุดหลายวัน เพื่ออำนวยความสะดวกให้กับประชาชน

๔.๔ ยาเสพติด

ปัญหาเสพติดในเขตองค์การบริหารส่วนตำบลเขาค้อ จากการที่ทางสถานีตำรวจภูธรเขาค้อได้แจ้งให้กับองค์การบริหารส่วนตำบลเขาค้อทราบนั้นพบว่าในเขตองค์การบริหารส่วนตำบลเขาค้อมีผู้ที่ติดยาเสพติดแต่เมื่อเทียบกับพื้นที่อื่นถือว่าน้อย เหตุผลก็เนื่องมาจากว่าได้รับความร่วมมือกับทางผู้นำ ประชาชน หน่วยงานขององค์การบริหารส่วนตำบลเขาค้อที่ช่วยสอดส่องดูแลอยู่เป็นประจำ การแก้ไขปัญหาขององค์การบริหารส่วนตำบลเขาค้อสามารถทำได้เฉพาะตามอำนาจหน้าที่เท่านั้น เช่น การณรงค์ การประชาสัมพันธ์ การแจ้งเบาะแส การฝึกอบรมให้ความรู้ ถ้านอกเหนือจากอำนาจหน้าที่ ก็เป็นเรื่องของอำเภอหรือตำรวจแล้วแต่กรณี ทั้งนี้ องค์การบริหารส่วนตำบลเขาค้อก็ได้ให้ความร่วมมือมาโดยตลอด

๔.๕ การสังคมสงเคราะห์

องค์การบริหารส่วนตำบลเขาค้อได้ดำเนินการด้านสังคมสงเคราะห์ ดังนี้

๑. ดำเนินการจ่ายเบี้ยยังชีพให้กับผู้สูงอายุ ผู้พิการ และผู้ป่วยเอดส์
๒. รับลงทะเบียนและประสานโครงการเงินอุดหนุนเพื่อการเลี้ยงดูเด็กแรกเกิด
๓. ประสานการทำบัตรผู้พิการ
๔. ตั้งโครงการช่วยเหลือผู้ยากจน ยากไร้ รายได้น้อย และผู้ด้อยโอกาสไร้ที่พึ่ง
๕. ตั้งโครงการปรับปรุงซ่อมแซมบ้านคนจน

๕.ระบบบริการพื้นฐาน

๕.๑ การคมนาคมขนส่ง

ตำบล	ถนนลาดยาง	ถนน คสล.	ถนนดิน	ถนนลูกรัง
เขาค้อ	๖	๑๒	๔๕	๕
ริมสีมวง	๑	๑๓	๑๘	๕
สะเดาะพง	๖	๑๐	๙	๕
รวม	๑๑	๓๕	๗๒	๑๕

๕.๒ การไฟฟ้า

การขยายเขตไฟฟ้า ปัจจุบันมีไฟฟ้าใช้เกือบทุกครัวเรือน คิดเป็น ๙๙ เปอร์เซ็นต์ ปัญหาคือไฟฟ้าส่องสว่างทางหรือที่สาธารณะยังไม่สามารถดำเนินการครอบคลุมพื้นที่ได้ทั้งหมด เนื่องจากพื้นที่ที่มีความต้องการให้ติดตั้งไฟฟ้าส่องสว่างนั้นยังไม่เป็นที่สาธารณะ องค์การบริหารส่วนตำบลเขาค้อจึงไม่สามารถดำเนินการได้ เช่นเดียวกับถนน การแก้ปัญหาคือ ประสานความร่วมมือกันหลายๆ ฝ่าย เพื่อที่จะทำความเข้าใจกับประชาชนในพื้นที่ และวิธีการที่จะดำเนินการแก้ไขอย่างไร ทั้งนี้ องค์การบริหารส่วนตำบลเขาค้อก็ได้ตั้งงบประมาณในส่วนนี้ไว้แล้ว และได้แจ้งประชาสัมพันธ์ให้ประชาชนได้รับทราบถึงเหตุผลเพื่อที่จะได้ช่วยกันแก้ไขปัญหาให้กับชุมชน

๕.๓ การประปา

ปัจจุบันองค์การบริหารส่วนตำบลเขาค้อได้มีกิจการประปาเป็นขององค์การบริหารส่วนตำบลเขาค้อ และมีหมู่บ้านที่ใช้บริการประปาขององค์การบริหารส่วนตำบลเขาค้อเพียง ๓ หมู่บ้าน ด้วยพื้นที่ของแต่ละหมู่บ้านซึ่งอยู่ห่างกันออกไปทำให้การขยายเขตประปาขององค์การบริหารส่วนตำบลเขาค้อไปได้ไม่ทั่วถึง ทางองค์การบริหารส่วนตำบลเขาค้อจึงได้อุดหนุนงบประมาณก่อสร้างระบบประปาให้หมู่บ้านบริหารจัดการกิจการประปาของหมู่บ้านเอง เพื่อให้ประชาชนได้มีน้ำใช้อย่างทั่วถึงและมีน้ำใช้ตลอดทั้งปี ปัจจุบันทุกหมู่บ้านมีน้ำประปาใช้แต่ช่วงหน้าแล้ง จะเกิดปัญหาการขาดแคลนน้ำเป็นอย่างมาก ทำให้ชาวบ้านได้รับความเดือดร้อน ทางองค์การบริหารส่วนตำบลเขาค้อเองก็ได้ทำโครงการแก้ไขปัญหาเรื่องน้ำประปาและได้บรรจุไว้ในแผนพัฒนาขององค์การบริหารส่วนตำบลเขาค้อ เพื่อจะพิจารณาดำเนินการต่อไป

๕.๔ โทรศัพท์

- (๑) ทุกครัวเรือนมีโทรศัพท์มือถือใช้ ร้อยละ ๙๙ ของครัวเรือน
- (๒) จำนวนชุมสายโทรศัพท์จำนวน จำนวน ๑ ชุมสาย
- (๓) ที่ทำการไปรษณีย์โทรเลข จำนวน ๑ แห่ง

๕.๕ ไปรษณีย์/การสื่อสาร/การขนส่งวัสดุ ครุภัณฑ์

มีไปรษณีย์ จำนวน ๑ แห่ง ให้บริการ เวลา ๐๘.๐๐ - ๑๖.๐๐ น. ในวันจันทร์ - เสาร์ (วันเสาร์ครึ่งวัน) หยุดวันอาทิตย์

๖.ระบบเศรษฐกิจ

๖.๑ การเกษตร

ประชากรส่วนใหญ่ขององค์การบริหารส่วนตำบลเขาค้อ มีอาชีพทางการเกษตร พืชที่ปลูก เช่น ข้าวโพดเลี้ยงสัตว์ พักมั่ง กระทกรก มันเทศ กะหล่ำปลี แครอท ถั่วลิ้นเต่า ผักกาดขาวปลี ผักกาดหัว พริกใหญ่ กระชายดำ กระชายขาว ขิง ไม้ผล ไม้ดอก รวมทั้งการปลูกหม่อนเลี้ยงไหมและการทำนา โดย แยกเป็นพื้นที่ทำนา - ไร่ พืชผักและไม้ดอกไม้ประดับ ๘๓๐ ไร่ พืชไร่ ๑๖,๘๕๘ ไร่ ไม้ผล ๖,๕๔๗ ไร่ พื้นที่อื่น ๆ จำนวน ๕,๓๕๔ ไร่ แยกเป็นตำบลได้ดังนี้

ตำบล	ทำนา	พืชผักและไม้ดอกไม้ประดับ	พืชไร่	ไม้ผล	พื้นที่เกษตรอื่นๆ
เขาค้อ	-	๑๕๐	๑๓,๓๐๐	๒,๑๕๔	๓๑๖
ริมสีม่วง	-	๓๕๐	๒,๕๒๔	๒,๕๔๓	๓,๑๕๓
สะเดาะพง	-	๓๓๐	๑,๐๓๔	๑,๘๕๐	๑,๘๘๕
รวม	-	๘๓๐	๑๖,๘๕๘	๖,๕๔๗	๕,๓๕๔

๖.๒ การประมง

ไม่มีการทำประมงในพื้นที่ขององค์การบริหารส่วนตำบลเขาค้อ

๖.๓ การปศุสัตว์

เป็นการประกอบกิจการในลักษณะเลี้ยงในครัวเรือนเป็นอาชีพหลักและอาชีพเสริม เช่น การเลี้ยงไก่ เป็ด โค สุกร กระบือ เป็นต้น

๖.๔ การบริการ

ตำบล	โรงแรม/รีสอร์ท	โรงสี	ร้านค้า	บ้านเช่า	ร้านอาหาร	ปั้มน้ำมัน	โรงงานอุตสาหกรรม
เขาค้อ	๑๒๑	๔	๗๘	๑๖	๙	๑๕	-
ริมสีม่วง	๗	-	๒๗	๑	-	๒	-
สะเดาะพง	๓๓	๔	๒๕	-	๔	๗	๑
รวม	๑๖๑	๘	๑๓๐	๑๗	๑๓	๒๔	๑

๖.๕ การท่องเที่ยว

มีสถานที่ท่องเที่ยวในเขตรับผิดชอบขององค์การบริหารส่วนตำบลเขาค้อ ดังนี้

- พระตำหนักเขาค้อ
- อนุสาวรีย์ผู้เสียสละ
- ฐานอิทธิ
- พระบรมธาตุเจดีย์กาญจนาภิเษก
- หอสมุดนานาชาติ
- กังหันลม(บ้านเพชรดำ)
- จุดชมวิวเขาค้อ
- อ่างเก็บน้ำรัตนัย
- โครงการพัฒนาลุ่มน้ำเข็ก(เขาค้อ)อันเนื่องมาจากพระราชดำริ

๖.๖ การอุตสาหกรรม

มีโรงงานอุตสาหกรรม จำนวน ๑ แห่ง

- โรงงานอุตสาหกรรมการเกษตรเขาค้อ จำกัด ในโครงการพัฒนาลุ่มน้ำเข็ก (เขาค้อ) อันเนื่องมาจากพระราชดำริ

๖.๗ การพาณิชย์/กลุ่มอาชีพ

การพาณิชย์

- | | | | | | |
|---------------------|-----|------|----------------------------|----|------|
| - ธนาคาร | ๑ | แห่ง | สถานีบริการน้ำมัน | ๒๔ | แห่ง |
| - บริษัท | - | แห่ง | ศูนย์การค้า/ห้างสรรพสินค้า | - | แห่ง |
| - ห้างหุ้นส่วนจำกัด | - | แห่ง | ตลาดสด | - | แห่ง |
| - ร้านค้าต่างๆ | ๑๓๐ | แห่ง | โรงฆ่าสัตว์ | - | แห่ง |
| - โรงแรม/รีสอร์ท | ๑๖๑ | แห่ง | | | |

กลุ่มอาชีพ

กลุ่มอาชีพ จำนวน ๑๐ กลุ่ม

- | | |
|--|------------------------------|
| ๑. กลุ่มผ้าเขียนเทียน บ้านเล่าลือ-เล่านั่ง | ๒. กลุ่มเพาะเห็ดฟาง |
| ๓. กลุ่มไม้ดอกไม้ประดับเมืองหนาว | ๔. กลุ่มผลิตภัณฑ์ข้าวลิ้มผิว |
| ๕. กลุ่มจักสาน | ๖. กลุ่มหัตถกรรมไม้ไผ่ |
| ๗. กลุ่มปลูกมะขามหวาน | ๘. กลุ่มปลูกฝักแม้ว |
| ๙. กลุ่มปลูกหม่อนเลี้ยงไหม | ๑๐. กลุ่มสมุนไพรพื้นบ้าน |

๖.๘ แรงงาน

จากการสำรวจข้อมูลพื้นฐานพบว่า ปัจจุบันมีแรงงานอายุตั้งแต่ ๑๕-๖๐ ปี ส่วนใหญ่เป็นแรงงานด้านการเกษตร เพราะในพื้นที่ส่วนใหญ่เป็นพื้นที่ทำการเกษตร ประชากรอายุระหว่าง ๒๕ - ๕๐ ปี บางส่วนไปรับจ้างทำงานนอกพื้นที่ รวมทั้งแรงงานที่ไปทำงานต่างประเทศ ปัญหาที่พบคือ ประชากรต้องไปทำงานนอกพื้นที่ในเมืองที่มีโรงงานอุตสาหกรรม บริษัท ห้างร้านใหญ่ๆ เพราะในพื้นที่ไม่มีโรงงานอุตสาหกรรมที่มีการจ้างแรงงานเยอะ เพราะพื้นที่ส่วนมากเป็นที่อยู่อาศัยและทำการเกษตร

๗.ศาสนา ประเพณี วัฒนธรรม

๗.๑ การนับถือศาสนา

ประชากรในพื้นที่องค์การบริหารส่วนตำบลเขาค้อมีหลายชนเผ่าซึ่งนับถือศาสนาที่แตกต่างกันไป ดังนี้

- ศาสนาพุทธ
- ศาสนาคริสต์
- นับถือบรรพบุรุษ

๗.๒ ประเพณีและงานประจำปี

ประชากรในพื้นที่เขตรับผิดชอบในเขตองค์การบริหารส่วนตำบลเขาค้อ ส่วนใหญ่เป็นชาวไทยและเป็นชาวเขา ซึ่งแบ่งออกเป็นหลายชนเผ่า ซึ่งจะมีการจัดงานประเพณีและงานประจำปีของแต่ละชนเผ่าขึ้นเป็นประจำทุกปี เช่น

- ประเพณีปีใหม่ม้ง
- ประเพณีปีใหม่ลีซอ
- ประเพณีปีใหม่ไทยภูเขาเผ่าลีซอ
- ประเพณีสงกรานต์
- ประเพณีแห่เทียนเข้าพรรษา
- ประเพณีลอยกระทง

๗.๓ ภูมิปัญญาท้องถิ่น/ภาษาถิ่น

ภูมิปัญญาท้องถิ่น ประชาชนในเขตองค์การบริหารส่วนตำบลเขาค้อได้อนุรักษ์ภูมิปัญญาท้องถิ่น ได้แก่ วิธีการทำผ้าเขียนเทียน การแปรรูปผลิตภัณฑ์ซึ่งเกิดจากวัตถุดิบในชุมชน เป็นต้น

ภาษาถิ่น ในเขตองค์การบริหารส่วนตำบลเขาค้อ มีหลายชนเผ่าหลายชุมชน จึงมีภาษาพูดของแต่ละชนเผ่าซึ่งแตกต่างกันออกไป แต่ภาษาที่ใช้กันทั่วไปมักจะเป็นภาษาไทย แต่ในส่วนชนเผ่าชาวเขาก็จะมีภาษาของแต่ละชนเผ่า เช่น ภาษาม้ง เย้า ลีซอ เป็นต้น

๗.๔ สินค้าพื้นเมืองและของที่ระลึก

ประชากรในพื้นที่ ส่วนใหญ่จะยึดหลักการทำเกษตรและรับจ้างเป็นต้น สินค้าพื้นเมืองและของที่ระลึกของ ๓ ตำบลเขาค้อ ส่วนใหญ่จะเป็นสินค้าทางการเกษตรและจากกลุ่มอาชีพเป็นต้น เช่น

- ยอดฟ้ากมั่ง
- ลูกฟ้ากมั่ง

- กระทกลก (เสาวรส)
- ข้าวไร่ลิ้มผิว
- ผ้าเขียนเทียน
- ผลิตภัณฑ์จากไม้ไผ่
- สตอเบอรี่
- อโวคาโด

๘.ทรัพยากรธรรมชาติ

ทรัพยากรธรรมชาติในพื้นที่ (แสดงทรัพยากรในเขตพื้นที่ อบต. เขาค้อ) สภาพพื้นที่ส่วนใหญ่เป็นพื้นที่ราบสูงและภูเขา มีการหักล้างทางป่าทำไร่เลื่อนลอยทำให้สภาพพื้นที่ส่วนใหญ่ไม่มีต้นไม้และเป็นพื้นที่การเกษตรจึงทำให้มีการเผาป่าทำให้สภาพป่าไม้เป็นป่าเสื่อมโทรม ส่วนสภาพป่าที่ยังคงเหลืออยู่ในเขตพื้นที่ก็ยังเป็นทรัพยากรหลักที่เอื้อผลประโยชน์ต่อประชาชนในพื้นที่ในเรื่องของสิ่งแวดล้อม ทรัพยากรน้ำและทรัพยากรการท่องเที่ยวที่สำคัญขององค์การบริหารส่วนตำบลเขาค้อตลอดจนในภาพรวมของอำเภอเขาค้อ

๘.๑ น้ำ

ใช้ในการอุปโภค-บริโภค เป็นน้ำที่ได้จากน้ำฝน และน้ำดิบจากอ่างเก็บน้ำซึ่งมีอยู่ในแต่ละพื้นที่ในเขตองค์การบริหารส่วนตำบลเขาค้อ ซึ่งจะต้องนำมาผ่านกระบวนการของระบบประปา และบางพื้นที่จะมีน้ำประปาใต้ดินซึ่งสามารถขุดเจาะนำมาใช้ อุปโภค-บริโภค

๘.๒ ป่าไม้

พื้นที่ป่าแถบนี้ จะเป็นป่าเต็งรังหรือป่าผลัดใบ ป่าสน ป่าดินแดง ที่น่าสนใจ คือ ต้นค้อ ซึ่งเป็นพันธุ์ไม้ตระกูลปาล์ม ลักษณะคล้ายต้นตาล แต่มีผลออกมากลายหมาก สภาพป่ายังคงเป็นป่าดิบ บางแห่งซึ่งอยู่ในเขตป่าไม้ เขตเตรียมการสงวนแห่งชาติ (ป่าถาวร) และมีสวนสัตว์เปิดเขาค้อ (สถานีเพาะเลี้ยงสัตว์ป่าเพื่อเศรษฐกิจเขาค้อ) เนื้อที่ประมาณ ๒๐ ตารางกิโลเมตร หรือประมาณ ๑๒,๕๐๐ ไร่ นอกจากนี้ยังมีการปลูกป่าเพิ่มเติมในเขตที่ถูกบุกรุกทำลายป่า

๘.๓ ภูเขา

ในเขตพื้นที่องค์การบริหารส่วนตำบลเขาค้อ มีภูเขาใหญ่น้อยสลับซับซ้อนคล้ายกับทะเลภูเขา บางแห่งสูงชันมาก มีความสูงจากระดับน้ำทะเลตั้งแต่ ๕๐๐ - ๑,๔๐๐ เมตร เขาค้อ และเนื่องจากภูเขาในแถบนี้เป็นภูเขาที่เกิดจากการยกตัวในอดีตทำให้มีลักษณะเป็นภูเขาหินทรายยอดดราบ หรือมีที่ราบอยู่บนยอดเป็นหน้าผาสูงและสลับซับซ้อน เป็นชื่อเรียกรวมบริเวณเทือกเขาน้อยใหญ่ของเทือกเขาเพชรบูรณ์สองด้านได้

๘.๔ คุณภาพของทรัพยากรธรรมชาติ

ในพื้นที่องค์การบริหารส่วนตำบลเขาค้อนั้นเป็นพื้นที่ป่าไม้และเป็นพื้นที่ทำการเกษตรทรัพยากรธรรมชาติในพื้นที่ ก็ได้แก่ ดิน น้ำ ต้นไม้ และอากาศที่ไม่มีมลพิษ จึงทำให้ประชาชนในพื้นที่ได้มีพื้นที่ทำการเกษตรที่ดีและมีน้ำไว้อุปโภค บริโภค ตลอดทั้งปี และด้วยอากาศที่ไม่มีมลพิษนั้นจึงทำให้ประชาชนในพื้นที่มีสุขภาพที่แข็งแรงและอายุยืนยาว ป่าไม้ ดิน น้ำ อากาศ จึงเป็นทรัพยากรหลักที่เอื้อผลประโยชน์ต่อประชาชนในพื้นที่ใน

เรื่องของสิ่งแวดล้อม ทรัพยากรน้ำและทรัพยากรการท่องเที่ยวที่สำคัญขององค์การบริหารส่วนตำบลเขาค้อ ตลอดจนในภาพรวมของอำเภอเขาค้อ

๙.อื่นๆ

๙.๑ สถาบันและองค์กรทางศาสนา

ตำบล	วัด	โบสถ์	สำนักสงฆ์	มัสยิด
เขาค้อ	๒	๓	๗	-
ริมสีม่วง	๑	-	๕	-
สะเดาะพง	๒	-	-	-
รวม	๕	๓	๑๒	-

วัด

- ๑.วัดวิชฌัยปุณณาราม หมู่ที่ ๑ ตำบลเขาค้อ
- ๒.วัดเขาค้อพัฒนาราม หมู่ที่ ๑๓ ตำบลเขาค้อ
- ๓.วัดป่าไชยชุมพล หมู่ที่ ๓ ตำบลสะเดาะพง
- ๔.วัดหน้าพระตำหนัก เขาย่า เล่าเกี หมู่ที่ ๕ ตำบลสะเดาะพง
- ๕.วัดป่ากาญจนภิเษก หมู่ที่ ๖ ตำบลริมสีม่วง

สำนักสงฆ์

- ๑.สำนักสงฆ์บ้านดอกจําปี หมู่ที่ ๒ ตำบลเขาค้อ
- ๒.สำนักสงฆ์บ้านสิมารักษ์ หมู่ที่ ๓ ตำบลเขาค้อ
- ๓.สำนักสงฆ์บ้านกองเนียม หมู่ที่ ๔ ตำบลเขาค้อ
- ๔.สำนักสงฆ์รัตนปัญญา หมู่ที่ ๕ ตำบลเขาค้อ
- ๕.สำนักสงฆ์บ้านใจทน หมู่ที่ ๗ ตำบลเขาค้อ
- ๖.สำนักสงฆ์บ้านปานสุขุม หมู่ที่ ๘ ตำบลเขาค้อ
- ๗.สำนักสงฆ์เพชรสว่าง หมู่ที่ ๑๑ ตำบลเขาค้อ
- ๘.สำนักสงฆ์สามัคคีจิตบุญธรรม หมู่ที่ ๑ ตำบลริมสีม่วง
- ๙.สำนักสงฆ์เอี่ยมสำอาง หมู่ที่ ๒ ตำบลริมสีม่วง
- ๑๐.สำนักสงฆ์บ้านธนิศาคาเทียง หมู่ที่ ๒ ตำบลริมสีม่วง
- ๑๑.สำนักสงฆ์ทรัพย์เจริญ หมู่ที่ ๓ ตำบลริมสีม่วง
- ๑๒.สำนักสงฆ์เพชรสีม่วง หมู่ที่ ๔ ตำบลริมสีม่วง

โบสถ์

- ๑.คริสตจักรโครงการพระคุณเขาค้อ TH ๒๐๙ หมู่ที่ ๑ ตำบลเขาค้อ
- ๒.คริสตจักรเพชรคำ หมู่ที่ ๑๐ ตำบลเขาค้อ
- ๓.คริสตจักรรวมมิตรเขาค้อ หมู่ที่ ๑๔ ตำบลเขาค้อ

๙.๒ ความปลอดภัยในชีวิตและทรัพย์สิน

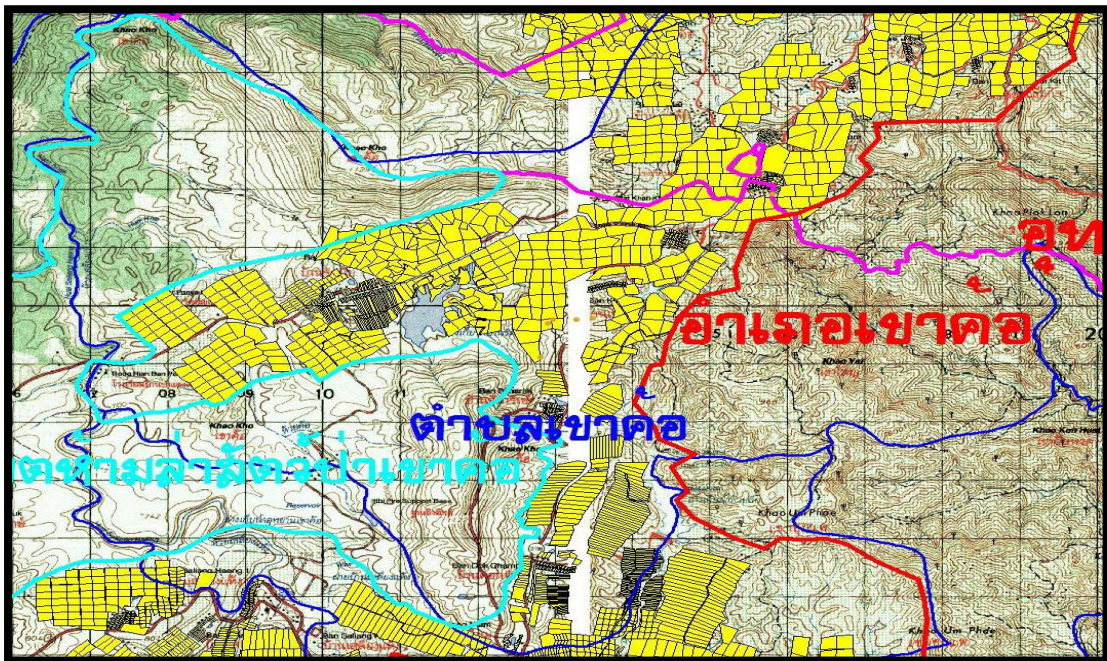
- สถานีตำรวจ จำนวน ๑ แห่ง
 ๑. สถานีตำรวจภูธรอำเภอเขาค้อ
- จุดตรวจประจำตำบล จำนวน ๒ แห่ง
 - ๑.จุดตรวจสามแยกตลาดพัฒนา ตำบลเขาค้อ
 - ๒.จุดตรวจสี่แยกกรีนถดี ตำบลสะเดาะพง
- สถานีดับเพลิง จำนวน - แห่ง

๙.๔ มวลชนจัดตั้ง

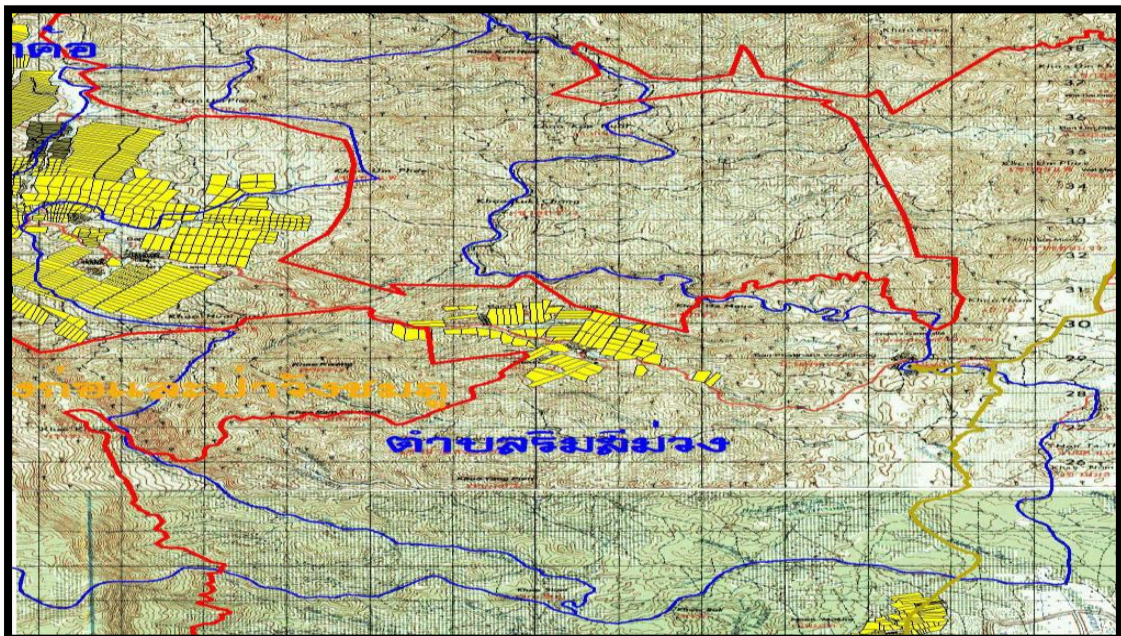
ลูกเสือชาวบ้าน	จำนวน	๒	รุ่น รวม	๔๐๐ คน
ไทยอาสาป้องกันชาติ	จำนวน	-	รุ่น ๆ ละ	- คน
อาสาสมัครป้องกันภัยฝ่ายพลเรือน	จำนวน	๒	รุ่น รวม	๑๘๗ คน
กองทุนเพื่อความมั่นคงของชาติ	จำนวน	-	รุ่น ๆ ละ	- คน
คณะกรรมการหมู่บ้าน อพป.	จำนวน	-	รุ่น ๆ ละ	- คน

๙.๕ แผนที่สังเขปแสดงพื้นที่องค์การบริหารส่วนตำบลเขาค้อที่รับผิดชอบ

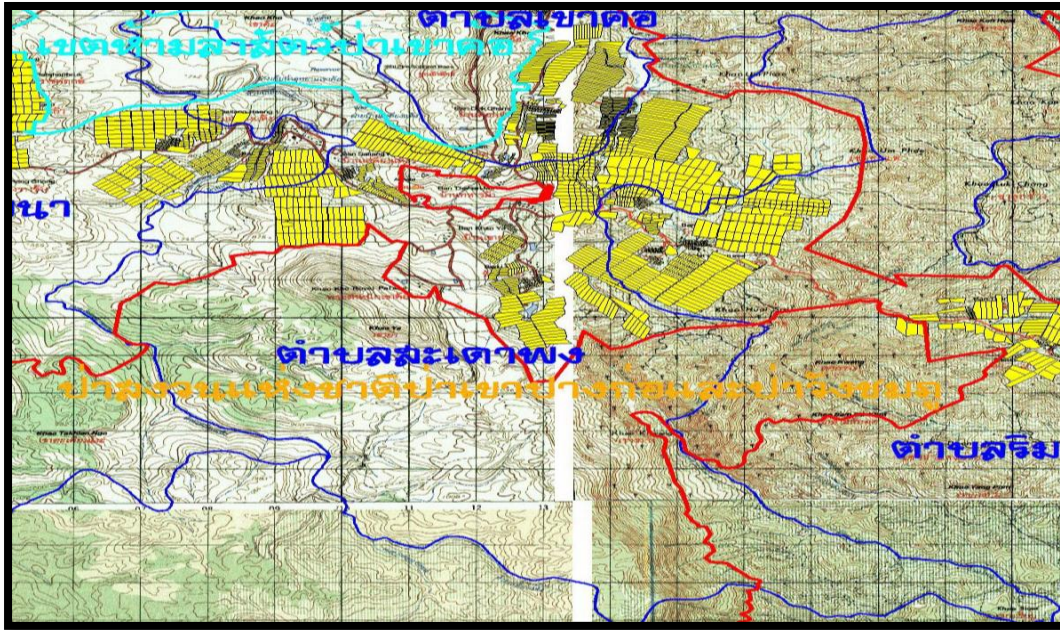
ตำบลเขาค้อ



ตำบลริมสีม่วง



ตำบลสะเตาะพง



บทที่ ๒

การวิเคราะห์ศักยภาพและเป้าหมายการท่องเที่ยว

นโยบายการพัฒนาด้านทรัพยากรธรรมชาติและสิ่งแวดล้อม

- พัฒนาแหล่งทรัพยากรธรรมชาติที่มีอยู่ให้เป็นแหล่งท่องเที่ยว เช่น ปรับปรุงภูมิทัศน์และเส้นทางท่องเที่ยวให้พร้อม รณรงค์การท่องเที่ยวในพื้นที่สาธารณะ ตลอดจนส่งเสริมการจัดการท่องเที่ยวเชื่อมโยงกับอาชีพการเกษตรในพื้นที่ที่มีศักยภาพตามวิถีชีวิตชุมชน
- ส่งเสริมการดูแลรักษาความสะอาดภายในบ้าน และนอกบ้าน โดยเฉพาะสองข้างถนน
- สร้างจิตสำนึกของประชาชนให้รักและช่วยกันรักษาทรัพยากรธรรมชาติและสิ่งแวดล้อม เช่น แม่น้ำเข็ก ลำคลอง โดยการให้เข้ามามีส่วนร่วมในการรับผิดชอบ

การพัฒนาและส่งเสริมการท่องเที่ยว

- ส่งเสริมการพัฒนาโครงสร้างพื้นฐานที่สนับสนุนการท่องเที่ยวและเร่งรัดการปรับปรุงมาตรฐานในเรื่องสิ่งอำนวยความสะดวกความปลอดภัยและสุขอนามัย
- พัฒนา บุคลากร และฟื้นฟูแหล่งท่องเที่ยวทางธรรมชาติ ศาสนาและวัฒนธรรมเดิมที่มีอยู่แล้ว ส่งเสริมการพัฒนาแหล่งท่องเที่ยวใหม่ที่มีศักยภาพสามารถเชื่อมโยงธรรมชาติ ศิลปวัฒนธรรมและวิถีชีวิตของชุมชน
- ส่งเสริม สนับสนุนตลาดนักท่องเที่ยวภายในพื้นที่และภายในจังหวัด
- ส่งเสริมกิจกรรมและรูปแบบการท่องเที่ยวเพื่อสร้างคุณค่าและมูลค่าเพิ่มทางการท่องเที่ยว
- ผลักดันความร่วมมือของหน่วยงานต่างๆ เพื่อให้บริการนักท่องเที่ยวอย่างมีคุณภาพ
- พัฒนาด้านการตลาดและประชาสัมพันธ์เพื่อยกระดับแหล่งท่องเที่ยวให้เป็นที่รู้จัก

เป้าหมายการท่องเที่ยวขององค์การบริหารส่วนตำบลเขาค้อ

- ร่วมกันสร้างเป้าหมายที่เราต้องการ ต้องการเห็นการท่องเที่ยวของเราเป็นเช่นไร ?
 - มีนักท่องเที่ยวเข้ามาเยี่ยมชมแหล่งท่องเที่ยวทางวัฒนธรรม
 - อยากให้ตำบลเขาค้อเป็นแหล่งท่องเที่ยวทางการเกษตรอย่างเต็มรูปแบบ
 - คนเขาค้อมีแหล่งรายได้ทางการท่องเที่ยวเสริม
 - อยากให้นักท่องเที่ยวประทับใจในสินค้าพื้นบ้าน และบริการของคนในชุมชน
 - อยากให้คนในชุมชนมีจิตสำนึกในการอนุรักษ์แหล่งท่องเที่ยว ช่วยกันดูแลรักษาทรัพยากรธรรมชาติ
 - อยากให้แหล่งท่องเที่ยวทางวัฒนธรรมในพื้นที่ตำบลเขาค้อเป็นที่รู้จัก

มิติด้านสิ่งแวดล้อม

- อยากให้ประชาชนในชุมชนเอื้อเฟื้อกัน ร่วมกันพัฒนาพื้นที่เหมือนในอดีต
- อยากให้บางชั้นหมอกมีความสะอาด ไม่ทิ้งขยะลงในแม่น้ำลำคลอง

มิติในด้านเศรษฐกิจ

- คนในท้องถิ่นมีงานทำ เศรษฐกิจในชุมชนดี
- ไม่มีปัญหาทางสังคม คนในชุมชนมีความสุข
- ชุมชนมีชื่อเสียงเป็นที่รู้จักกันทั่วไป

ปัจจัยและสถานการณ์การเปลี่ยนแปลงที่มีผลต่อการพัฒนา
ผลการวิเคราะห์ปัญหาและความต้องการของประชาชน

ชื่อปัญหา	สภาพปัญหา
<p>๑. ปัญหาโครงสร้างพื้นฐาน</p> <p>๑.๑ การคมนาคมขรุขระ ไม่สะดวกต่อการคมนาคม</p> <p>๑.๒ การระบายน้ำไม่สะดวกมีผลให้น้ำท่วมขัง</p>	<ul style="list-style-type: none"> - สภาพถนนทรุดโทรมเนื่องจากภัยธรรมชาติของพื้นที่ - เมื่อเกิดฝนตกหนัก น้ำกัดเซาะถนนหรือน้ำท่วมช่องทางระบายน้ำ ระบายไม่ทัน
<p>๒. ปัญหาด้านแหล่งน้ำ</p> <p>๒.๑ ภาชนะเก็บน้ำมีไม่เพียงพอในฤดูแล้ง</p> <p>๒.๒ แหล่งน้ำเพื่อการเกษตรมีไม่เพียงพอ</p>	<ul style="list-style-type: none"> - เกิดปัญหาเนื่องจากแหล่งน้ำตามธรรมชาติ เพื่อการเกษตรตื้นเขิน และมีน้อย และประสบปัญหาเกือบทุกหมู่บ้านของตำบล
<p>๓. ปัญหาด้านเศรษฐกิจ</p> <p>๓.๑ ราคาพืชผลทางการเกษตรตกต่ำ เมื่อเทียบกับต้นทุน</p> <p>๓.๒ ปัญหาด้านรายได้ไม่เพียงพอต่อการประกอบอาชีพ</p> <p>๓.๓ ปัญหาด้านตลาด</p> <p>๓.๔ ประชาชนไม่ค่อยมีความรู้ด้านวิชาการในการผลิต</p> <p>๓.๕ การส่งเสริมกลุ่มอาชีพมักประสบความล้มเหลว</p> <p>๓.๖ งบประมาณ บุคลากรเพื่อส่งเสริมการท่องเที่ยว มีน้อย</p>	<ul style="list-style-type: none"> - ประชาชนเกือบทุกครัวเรือนได้รับปัญหาเกือบทุกปี โดยเฉพาะข้าว ผลิตผลทางการเกษตร ฯลฯ และถูกพ่อค้าคนกลางเอาเปรียบ - ประชาชนมีอาชีพด้านเกษตรกรรม ไร่ยอละ ๘๐ ซึ่งมีผลต่อการมีรายได้ ถ้าหากราคาพืชผลตกต่ำ พลอยให้เกิดปัญหาด้านรายได้มากขึ้น - ตลาดและสถานที่รับซื้อสินค้าส่วนใหญ่อยู่ห่างไกล และใช้เวลามากในการขนส่งสินค้าเพื่อจำหน่าย - ส่วนใหญ่ประชาชนไม่ค่อยให้ความสำคัญ ในการอบรมเชิงวิชาการ ด้านวิชาการ ด้านเทคนิคต่างๆ เพื่อเพิ่มพูนความรู้ ในการเพิ่มรายได้และผลผลิต - รัฐอุดหนุนกองทุนต่างๆ ให้กลุ่มอาชีพ และกลุ่มเกษตรกร แต่การปฏิบัติขาดการรับผิดชอบของกลุ่ม - ศักยภาพในพื้นที่ มีแหล่งท่องเที่ยวหลายแห่ง แต่ไม่มีงบประมาณ บางแห่งมีเอกชนครอบครอง และยังขาดการประชาสัมพันธ์ - สถานที่ท่องเที่ยวมีสภาพไม่ค่อยสวยงาม จึงไม่เป็นที่ดึงดูดนักท่องเที่ยว

<p>๔.ปัญหาด้านสังคม</p> <p>๔.๑ การบริการด้านสาธารณสุขการมีน้อย</p> <p>๔.๒ ประชาชนด้อยโอกาสทางข่าวสารข้อมูล</p> <p>๔.๓ การส่งเสริมด้านศาสนา วัฒนธรรมยังไม่จริงจัง</p>	<ul style="list-style-type: none"> - สิ่งสาธารณสุขการ เช่น ตู้โทรศัพท์ สวนสาธารณะ สวนพักผ่อนมีน้อยมาก ซึ่งเป็นผลต่อการพัฒนาด้านบุคคลเพื่อพัฒนาด้านจิตใจ - สถานที่ให้ข่าวสารทางราชการมีเพียงร้อยละ ๒๐ ของตำบล ทำให้โอกาสรับรู้ข่าวสารมีน้อย - เยาวชน และประชาชนทั่วไป ส่วนใหญ่ห่างกิจกรรมด้านศาสนา ไม่ให้ความสำคัญหรือสืบสานวัฒนธรรมอันดีงาม ของหมู่บ้านตำบล รวมถึงภูมิปัญญาท้องถิ่น
<p>๕. ปัญหาด้านสาธารณสุข และอนามัย</p> <p>๕.๑ ปัญหาโรคระบาด และโรคติดต่อ</p>	<ul style="list-style-type: none"> - พื้นที่ความเสี่ยงที่จะได้รับเชื้อหรือป่วยเป็นโรคไข้เลือดออก - อุปกรณ์การป้องกันมีน้อย เช่น เครื่องพ่นหมอกควัน มีน้อย แต่ต้องดำเนินการทั้งตำบล
<p>๖. ปัญหาด้านทรัพยากรธรรมชาติและสิ่งแวดล้อม</p> <p>๖.๑ จิตสำนึก และการให้ความสำคัญทรัพยากรธรรมชาติ</p> <p>๖.๒ ปัญหาดินเปรี้ยว เป็นกรด-ด่าง</p> <p>๖.๓ ปัญหาป่าไม้ถูกทำลาย</p>	<ul style="list-style-type: none"> - ราษฎรร้อยละ ๒๐ ของตำบลยังขาดจิตสำนึกในการรักษาทรัพยากรธรรมชาติ โดยเฉพาะการบุกรุกที่สาธารณะเพื่อทำการเกษตร โดยไม่คำนึงถึงปัญหาที่ตามมา - สภาพพื้นที่ได้รับความเดือดร้อนหรือประสบปัญหาของตำบลซึ่งมาจากการใช้ปุ๋ยเคมีมากและสภาพดิน - มีการบุกรุกพื้นที่เพื่อทำการเกษตร ทำให้ป่าไม้ถูกทำลายโดยไม่มีมีการปลูกต้นไม้ยืนต้นทดแทน
<p>๗. ปัญหาด้านการเมือง การบริหาร</p> <p>๗.๑ บุคลากรไม่ค่อยมีความรู้ ความเข้าใจเท่าที่ควร</p> <p>๗.๒ ประชาชนให้ความสำคัญในการมีส่วนร่วมน้อย</p> <p>๗.๓ การพัฒนาด้านรายได้ ไม่ดีเท่าที่ควร</p>	<ul style="list-style-type: none"> - สมาชิกบางส่วนยังไม่ค่อยมีความเข้าใจเกี่ยวกับ การบริหาร กฎหมายระเบียบ เพราะมีการแก้ไขระเบียบใหม่ - ประชาชนส่วนใหญ่ของตำบล ไม่ค่อยให้ความสำคัญเกี่ยวกับการดำเนินการ ประชาชนไม่ค่อยมีเวลา และขาดความเข้าใจที่ถูกต้องตามระบอบประชาธิปไตย - สภาพปัญหาเกี่ยวกับการจัดเก็บ ประชาชนไม่ค่อยให้ความร่วมมือในการยื่นรายการเสียภาษี เป็นเหตุให้การจัดเก็บ และการพัฒนารายได้ ไม่มีประสิทธิภาพเท่าที่ควร

ผลการวิเคราะห์ศักยภาพเพื่อประเมินสถานภาพการพัฒนาในปัจจุบันและโอกาสการพัฒนาในอนาคตขององค์การบริหารส่วนตำบลเขาค้อ(SWOT)

จุดแข็งStrength	จุดอ่อนWeakness
<ul style="list-style-type: none">- มีการแบ่งส่วนราชการและมอบหมายหน้าที่อย่างชัดเจน มีการแบ่งส่วนโครงสร้างหลักออกเป็นข้าราชการการเมืองกับข้าราชการประจำ- กิจกรรมแต่ละอย่างมีการวางแผนการดำเนินการไว้เป็นอย่างดี ทั้งแผนระยะสั้นระยะยาวแผนดำเนินงานรวมทั้งแผนปฏิบัติงานแต่ละเรื่อง มีการกำหนดระยะเวลาดำเนินงานสำหรับแต่ละโครงการไว้อย่างชัดเจนและสามารถปฏิบัติ ได้ตามแผนที่วางไว้- มีการประเมินโครงการทุกครั้งอย่างเป็นระบบ- มีการลดขั้นตอนและระยะเวลาในการให้บริการแก่ประชาชน- ระบบการติดต่อสื่อสารที่ทันสมัย มีระบบอินเทอร์เน็ตความเร็วสูง- มีระบบการบริการจัดเก็บภาษีเคลื่อนที่ให้บริการประชาชนทุกหมู่บ้าน- มีระบบการให้บริการข้อมูลข่าวสารแก่ประชาชน เพื่อประชาสัมพันธ์องค์กรแก่ประชาชน- นาหลักเกณฑ์การบริหารกิจการบ้านเมืองที่ดีมาเป็นหลักในการบริหาร- มีงบประมาณพอสมควรในการสนับสนุนการพัฒนาในด้านต่าง ๆ- ผู้บริหารมีความมุ่งมั่นตั้งใจทำงานเพื่อพัฒนาองค์กรและประชาชน- มีบุคลากรที่เพียงพอในการปฏิบัติงานตามอำนาจหน้าที่- มีการทำงานเป็นทีมและความสามัคคี- บุคลากรเข้มแข็ง มีความรู้ ความสามารถที่สามารถถ่ายทอดความรู้ด้านต่าง ๆ ให้ส่วนรวมได้เป็นอย่างดี- มีความสามารถดำเนินกิจกรรมที่สอดคล้องกับนโยบายรัฐในส่วนของเชิงรุก	<ul style="list-style-type: none">- การแบ่งงานในหน้าที่ยังไม่เป็นเอกภาพ- โครงการใหญ่ ๆ ไม่สามารถดำเนินการได้ตามแผน เนื่องจากได้รับการจัดสรรงบประมาณน้อยกว่าที่กำหนด- การจัดทำแผนจัดซื้อจัดจ้างไม่สอดคล้องกับงบประมาณที่ได้รับ- บุคลากรบางส่วนที่ได้รับการฝึกอบรมไม่สามารถนำความรู้ที่ได้มาประยุกต์

โอกาส (Opportunity)	อุปสรรค (Threats)
<ul style="list-style-type: none"> - ประชาชนส่วนใหญ่ให้ความสำคัญและมีส่วนร่วมในกิจกรรมหมู่บ้าน, ส่วนรวมและกิจกรรมของ อบต. - มีงบประมาณพอสมควรที่สามารถพัฒนาให้ครอบคลุมปัญหาความต้องการของประชาชนทุกด้าน - ประชาชนมีโอกาสขยายการลงทุนเพื่ออาชีพเสริมมากขึ้นส่งผลให้รายได้ครัวเรือนเพิ่มขึ้น - หมู่บ้านมีแผนชุมชนเป็นของตนเอง และสามารถประสานแผนพัฒนากับองค์การบริหารส่วนตำบลได้เป็นอย่างดี - ส่วนราชการหน่วยงานที่เกี่ยวข้องพร้อมสนับสนุนด้านวิชาการและเงินทุน - ผู้นำมีความสามารถในการประสานงาน / บูรณาการ จัดการร่วมกับองค์กรอื่น ๆ ทั้งภาครัฐ / เอกชน - พื้นฐานวัฒนธรรมประเพณีที่ดีงามของท้องถิ่น - องค์กร กลุ่มต่าง ๆ มีความเข้มแข็ง - นโยบายภาครัฐ จังหวัด ส่งเสริมการท่องเที่ยว 	<ul style="list-style-type: none"> - งบประมาณที่ได้รับจัดสรรจากรัฐบาลไม่เป็นไปตามกฎหมายกำหนด - นโยบายรัฐหรือผู้บริหารบางครั้งไม่ส่งผลหรือสะท้อนต่อความต้องการของประชาชนได้ - ภัยธรรมชาติบางครั้งรุนแรงเกินกว่าที่คาดการณ์ไว้และไม่สามารถรับสถานการณ์ได้ทัน่วงที - ประชาชนบางส่วนไม่มีที่ดินทำกินเป็นของตัวเอง - ประชาชนบางส่วนมีภาระหนี้สินมากเกินไปและมีความฟุ้งเฟ้อเกินฐานะความเป็นอยู่ที่แท้จริง - ปัญหาการใช้แหล่งน้ำเพื่อการเกษตรยังไม่มีกฎระเบียบกติกาที่ชัดเจน และมักเกิดปัญหาการใช้น้ำหรือการขาดแคลนน้ำในช่วงฤดูแล้ง - ปัญหาความปลอดภัยในชีวิตและทรัพย์สินยังคงมีอยู่ - เกิดปัญหาความไม่แน่นอนทางการเมืองและเศรษฐกิจ - ประชาชนบางส่วนยังขาดจิตสำนึกในการรับผิดชอบร่วมกันในการอนุรักษ์ทรัพยากรธรรมชาติและสิ่งแวดล้อม

ด้านการบริหารจัดการ ในด้านผู้นำและโครงสร้างองค์กร เพื่อให้การนำแผนพัฒนาการท่องเที่ยวไปสู่การปฏิบัติ ชุมชนควรจัดตั้งคณะกรรมการขึ้นมาหนึ่งชุด ทาหน้าที่เป็นตัวแทนของคนในชุมชนในการขับเคลื่อนโครงการ เพื่อวางแผนและประสานงานติดต่อระหว่างชุมชน องค์กรบริหารส่วนตำบล และหน่วยงานที่เกี่ยวข้อง

นอกจากนี้ เพื่อให้ทุกกลุ่มได้เข้ามามีบทบาทและทำงานร่วมกันในการพัฒนาชุมชนของตนเอง คณะกรรมการชุดดังกล่าว ควรจัดตั้งด้วยระบบโควตา กล่าวคือ ให้แต่ละกลุ่มส่งตัวแทนที่มีความเหมาะสมเข้ามาทำงาน คณะกรรมการหมู่บ้าน ประกอบด้วยฝ่ายต่าง ๆ ดังนี้

ฝ่าย	หน้าที่และความรับผิดชอบ
๑. ฝ่ายประชาสัมพันธ์และการตลาด	เชื่อมโยงกิจกรรมการท่องเที่ยวของประชาชนในชุมชน สื่อสารภายในชุมชน สร้างกิจกรรมการตลาดเพื่อดึงดูดนักท่องเที่ยว ติดต่อประสานงานกับหน่วยงานต่าง ๆ ทั้งรัฐและเอกชน
๒. ฝ่ายการเงินและบัญชี	จัดการระบบการเงิน บัญชีรายรับ/รายจ่าย ดูแลทรัพย์สินของคณะกรรมการ (ถ้ามี)
๓. ฝ่ายวิชาการ	ศึกษา ค้นคว้า และรวบรวมเรื่องราวต่าง ๆ ของชุมชน เพื่อนามาเป็นข้อมูลด้านการท่องเที่ยว เก็บรวบรวมไว้ อย่างเป็นระบบเพื่อให้มีการศึกษา และเผยแพร่ต่อไป
๔. ฝ่ายพัฒนาและควบคุมมาตรฐานสินค้า	ออกแบบเส้นทางการท่องเที่ยวให้ครบวงจร นำเสนอรูปแบบการท่องเที่ยว และให้บริการนักท่องเที่ยวให้มีมาตรฐาน และคงความเป็นอัตลักษณ์ของชุมชนเอาไว้
๕. ฝ่ายดูแลสถานที่ บำรุงรักษาสิ่งแวดล้อมและปรับปรุงภูมิทัศน์	บำรุงรักษาธรรมชาติ และสิ่งแวดล้อมของชุมชนเอาไว้ ปรับปรุงภูมิทัศน์ สร้าง ซ่อมแซม ปรับปรุงอาคารสถานที่ ห้องน้ำ ถนน ระบบการบำบัดน้ำเสีย และประสานขอรับการช่วยเหลือจากหน่วยงานภายนอก
๖. ฝ่ายสาธารณสุข	ให้ความรู้ด้านสุขศึกษา การปฐมพยาบาลเบื้องต้น ด้านการประกอบอาหาร การสาธารณสุขทั่วไป รมณรงค์ให้คนในชุมชนใส่ใจเรื่องความสะอาด
๕. ฝ่ายทะเบียน	พัฒนาระบบฐานข้อมูลด้านการท่องเที่ยวและการให้บริการในด้านต่าง ๆ ในชุมชน เช่น แหล่งท่องเที่ยว สถานประกอบการ และผู้ประกอบการฯ
๖. ฝ่ายรักษาความปลอดภัย	ดูแลความปลอดภัยภายในชุมชน เช่น การจัดเวรยาม การป้องกันและบรรเทาสาธารณภัย รวบรวมข้อมูลและพัฒนาฐานข้อมูลอย่างเป็นระบบ
๗. ฝ่ายพัฒนาสังคม	สร้างทัศนคติที่ดีของชุมชนและภาคีต่อการจัดการท่องเที่ยวระดับชุมชน ประสานความเข้าใจ การวางแผนและจัดทำโครงการพัฒนาชุมชน และขอความช่วยเหลือจากหน่วยราชการ

นอกจากคณะกรรมการชุดดังกล่าว ซึ่งมีหน้าที่ในการบริหารจัดการโครงการด้านการท่องเที่ยวโดยตรงแล้ว ยังมีกลุ่มบุคคลที่เกี่ยวข้องกับการสนับสนุนการท่องเที่ยวโดยอ้อม ซึ่งจะช่วยสนับสนุนให้ชุมชนมีความเข้มแข็งยิ่งขึ้นในการดำเนินงานการท่องเที่ยว ประกอบด้วยกลุ่มบุคคล ดังนี้

ฝ่าย	หน้าที่และความรับผิดชอบ
หน่วยงานที่สนับสนุนการท่องเที่ยวโดยตรง -สำนักงานการท่องเที่ยวจังหวัดเพชรบูรณ์	-พัฒนาศักยภาพของคณะกรรมการฯ คนในชุมชน และผู้ประกอบการและเจ้าบ้านที่ดี โครงการสร้างเครือข่าย - เป็นพี่เลี้ยงและคอยสนับสนุนด้านองค์ความรู้ จัดอบรมยุวมัคคุเทศก์
องค์การบริหารส่วนตำบลเขาค้อ	สนับสนุนการทำงานของสภาวัฒนธรรม วัด ชุมชน หมู่บ้าน
โรงเรียน/ศูนย์พัฒนาเด็กเล็ก	-จัดโครงการฝึกอบรมมััคคุเทศก์ -สนับสนุนให้มีการสอนศิลปวัฒนธรรมพื้นบ้าน ภาษาถิ่นในโรงเรียน
วัด	เป็นศูนย์ประสานงานความร่วมมือระหว่างในชุมชน
อปพร.	ดูแลรักษาความปลอดภัยให้นักท่องเที่ยวและคนในชุมชน โดยเฉพาะช่วงเทศกาล และช่วงวันหยุดยาว และสร้างความเชื่อมั่นด้านความปลอดภัยให้นักท่องเที่ยว
ภาคเอกชน เช่น ผู้ประกอบการ ร้านค้า ที่พัก ร้านอาหาร และธุรกิจอื่น ๆ	ลงทุนธุรกิจท่องเที่ยวและการให้บริการ ที่ได้มาตรฐาน ไม่เอาเปรียบผู้บริโภค

แผนการส่งเสริมการท่องเที่ยวภายในตำบลเขาค้อ (พ.ศ.๒๕๖๒-๒๕๖๖) ตามยุทธศาสตร์การพัฒนาขององค์การบริหารตำบลเขาค้อ

๑. ยุทธศาสตร์การพัฒนาด้านทรัพยากรธรรมชาติและสิ่งแวดล้อม

๑.๑ แนวทางการพัฒนา อนุรักษ์ ส่งเสริม พัฒนา สร้างเครือข่ายและเฝ้าระวังทรัพยากรธรรมชาติและสิ่งแวดล้อม

ที่	โครงการ/กิจกรรม	วัตถุประสงค์	เป้าหมาย (ผลผลิตของ โครงการ)	งบประมาณและที่ผ่านมา					ตัวชี้วัด (KPI)	ผลที่คาดว่าจะได้รับ	หน่วยงานที่ รับผิดชอบ
				๒๕๖๒	๒๕๖๓	๒๕๖๔	๒๕๖๕	๒๕๖๖			
๑	การบริหารจัดการพื้นที่จุดกักัน พลังงานลม	เพื่อสร้างพื้นที่บริหาร จัดการพลังงานลม อย่างเป็นระบบ	๑ ครั้ง	๑๐๐,๐๐๐	๑๐๐,๐๐๐	๑๐๐,๐๐๐	๑๐๐,๐๐๐	๑๐๐,๐๐๐	จำนวนการบริหาร พื้นที่กักันพลังงาน พลังงาน	การบริหารจัดการ พื้นที่กักันพลังงานมี ความเป็นระเบียบ เรียบร้อย	สำนักปลัด อบต.เขาค้อ
๒	เจ้าบ้านที่ดีเป็นศรีเมือง	เพื่อบริการ นักท่องเที่ยว	๒ ครั้ง	๑๐๐,๐๐๐	๑๐๐,๐๐๐	๑๐๐,๐๐๐	๑๐๐,๐๐๐	๑๐๐,๐๐๐	จำนวนครั้งบริการ นักท่องเที่ยว	มีการบริการ นักท่องเที่ยว	สำนักปลัด อบต.เขาค้อ
๓	จัดระเบียบสองข้างทาง ในเขต อบต.เขาค้อ	เพื่อความเป็นระเบียบ เรียบร้อย	ป้าย ประชาสัมพันธ์	๑๐๐,๐๐๐	๑๐๐,๐๐๐	๑๐๐,๐๐๐	๑๐๐,๐๐๐	๑๐๐,๐๐๐	จำนวนป้าย ประชาสัมพันธ์ที่ เพิ่มขึ้น	ป้ายประชาสัมพันธ์ ต่าง ๆ มีความเป็น ระเบียบ	สำนักปลัด อบต.เขาค้อ
๔	ปรับปรุงภูมิทัศน์ในหมู่บ้าน -หมู่ที่ ๒ ตำบลสะเดาะพง (แหล่งท่องเที่ยวภูทาบแดง)	เพื่อพัฒนาแหล่ง ท่องเที่ยว	๑ ครั้ง	๓๐๐,๐๐๐	๓๐๐,๐๐๐	๓๐๐,๐๐๐	๓๐๐,๐๐๐	๓๐๐,๐๐๐	จำนวนครั้งที่ พัฒนาแหล่ง ท่องเที่ยว	แหล่งท่องเที่ยวได้รับ การพัฒนา	กองช่าง อบต.เขาค้อ
๕	ปรับปรุงภูมิทัศน์และ สภาพแวดล้อมใน อบต.เขาค้อ	เพื่อพัฒนาแหล่ง ท่องเที่ยวและแหล่ง เรียนรู้	๑ ครั้ง	๓๐๐,๐๐๐	๓๐๐,๐๐๐	๓๐๐,๐๐๐	๓๐๐,๐๐๐	๓๐๐,๐๐๐	จำนวนครั้งที่ พัฒนาแหล่ง ท่องเที่ยว	มีความเหมาะสมใน การให้บริการ ประชาชน	กองช่าง อบต.เขาค้อ
๖	ก่อสร้างศูนย์บริการนักท่องเที่ยว แบบครบวงจร	เพื่อบริการ นักท่องเที่ยว	๑ แห่ง	๗๐๐,๐๐๐	๗๐๐,๐๐๐	๗๐๐,๐๐๐	๗๐๐,๐๐๐	๗๐๐,๐๐๐	จำนวน ศูนย์บริการ นักท่องเที่ยว เพิ่มขึ้น	มีความเหมาะสมใน การให้บริการ ประชาชน	กองช่าง อบต.เขาค้อ

ที่	โครงการ/กิจกรรม	วัตถุประสงค์	เป้าหมาย (ผลผลิตของ โครงการ)	งบประมาณและที่ผ่านมา					ตัวชี้วัด (KPI)	ผลที่คาดว่าจะได้รับ	หน่วยงานที่ รับผิดชอบ
				๒๕๖๒	๒๕๖๓	๒๕๖๔	๒๕๖๕	๒๕๖๖			
๗	ก่อสร้างจุดชมวิวบ้านเล่ากี้	เพื่อให้มีสถานที่ ท่องเที่ยวแห่งใหม่	๑ ครั้ง	๑๐๐,๐๐๐	๑๐๐,๐๐๐	๑๐๐,๐๐๐	๑๐๐,๐๐๐	๑๐๐,๐๐๐	จำนวนครั้งที่ ส่งเสริมการ ท่องเที่ยว	มีสถานที่ท่องเที่ยว ใหม่	กองช่าง อบต.เขาค้อ
๘	ปรับปรุงภูมิทัศน์รอบอ่างรัตนัย เพื่อการท่องเที่ยว หมู่ที่ ๖ ตำบลเขาค้อ	เพื่อพัฒนาสถานที่ ท่องเที่ยว	๑ ครั้ง	๕๐๐,๐๐๐	๕๐๐,๐๐๐	๕๐๐,๐๐๐	๕๐๐,๐๐๐	๕๐๐,๐๐๐	จำนวนครั้งที่ ส่งเสริมการ ท่องเที่ยว	สถานที่ท่องเที่ยว ได้รับการพัฒนา	กองช่าง อบต.เขาค้อ
๙	ก่อสร้างซุ้มประตูทางเข้าเขต อบต.เขาค้อ	เพื่อสร้างซุ้มประตู ทางเข้าแหล่ง ท่องเที่ยว เขต อบต. เขาค้อ	จำนวน ๔ ซุ้ม	๔๐๐,๐๐๐	๔๐๐,๐๐๐	๔๐๐,๐๐๐	๔๐๐,๐๐๐	๔๐๐,๐๐๐	จำนวนซุ้มประตูที่ เพิ่มขึ้น	มีซุ้มประตูเป็น ทางเข้าเขตท่องเที่ยว อบต.เขาค้อ	กองช่าง อบต.เขาค้อ
๑๐	ปรับปรุงภูมิทัศน์ภายในหมู่บ้าน (รั้วในหมู่บ้าน)	เพื่อให้หมู่บ้านเกิด ความสวยงามและ เป็นระเบียบเรียบร้อย	๑,๐๐๐ เมตร	๒๐๐,๐๐๐	๒๐๐,๐๐๐	๒๐๐,๐๐๐	๒๐๐,๐๐๐	๒๐๐,๐๐๐	ระยะทางที่ ก่อสร้างรั้ว	หมู่บ้านเกิดความ สวยงามและเป็น ระเบียบเรียบร้อย	กองช่าง อบต.เขาค้อ
๑๑	ตลาดชุมชน ๔ เผ่า	ให้มีสถานที่จำหน่าย ผลิตภัณฑ์ในชุมชน	ตลาดชุมชน	๑๐๐,๐๐๐	๑๐๐,๐๐๐	๑๐๐,๐๐๐	๑๐๐,๐๐๐	๑๐๐,๐๐๐	จำนวนตลาด ชุมชนเพิ่มขึ้น	มีสถานที่จำหน่าย ผลิตภัณฑ์ในชุมชน	สำนักปลัด อบต.เขาค้อ
๑๒	พัฒนากลุ่มอาชีพ OTOP	เพื่อพัฒนากลุ่มอาชีพ	๑ ครั้ง	๑๐๐,๐๐๐	๑๐๐,๐๐๐	๑๐๐,๐๐๐	๑๐๐,๐๐๐	๑๐๐,๐๐๐	จำนวนครั้งที่ พัฒนากลุ่มอาชีพ เพิ่มขึ้น	มีการพัฒนากลุ่มเพื่อ พัฒนาความรู้	สำนักปลัด อบต.เขาค้อ
๑๓	ท่องเที่ยวเชิงนิเวศ เิง ประวัติศาสตร์ -หมู่ที่ ๕ ตำบลสะเดาะพง (ปรับปรุงภูมิทัศน์ รอบน้ำตก)	เพื่อพัฒนาแหล่ง ท่องเที่ยว	๑ ครั้ง	๕๐๐,๐๐๐	๕๐๐,๐๐๐	๕๐๐,๐๐๐	๕๐๐,๐๐๐	๕๐๐,๐๐๐	จำนวนครั้งที่ พัฒนาแหล่ง ท่องเที่ยว	แหล่งท่องเที่ยวได้รับ การพัฒนา	กองช่าง อบต.เขาค้อ
๑๔	จัดทำมาสกอต ๓ คนเผ่า	เพื่อส่งเสริม นักท่องเที่ยว	๒ ชุด	๑๔๐,๐๐๐	๑๔๐,๐๐๐	๑๔๐,๐๐๐	๑๔๐,๐๐๐	๑๔๐,๐๐๐	จำนวนมาสกอต เพิ่มขึ้น	ส่งเสริมนักท่องเที่ยว	กอง การศึกษา อบต.เขาค้อ

ที่	โครงการ/กิจกรรม	วัตถุประสงค์	เป้าหมาย (ผลผลิตของ โครงการ)	งบประมาณและที่ผ่านมา					ตัวชี้วัด (KPI)	ผลที่คาดว่าจะได้รับ	หน่วยงานที่ รับผิดชอบ
				๒๕๖๒	๒๕๖๓	๒๕๖๔	๒๕๖๕	๒๕๖๖			
๑๕	จัดทำสื่อประชาสัมพันธ์การ ท่องเที่ยว อบต.เขาค้อ	เพื่อประชาสัมพันธ์ การท่องเที่ยว	๑ ครั้ง	๓๐๐,๐๐๐	๓๐๐,๐๐๐	๓๐๐,๐๐๐	๓๐๐,๐๐๐	๓๐๐,๐๐๐	จำนวนสื่อการ ท่องเที่ยวเพิ่มขึ้น	มีประชาสัมพันธ์การ ท่องเที่ยว	สำนักปลัด อบต.เขาค้อ
๑๖	ฝึกอบรมมัคคุเทศน์ท้องถิ่น	เพื่ออบรมให้ความรู้ แก่ประชาชน	๑ ครั้ง	๕๐,๐๐๐	๕๐,๐๐๐	๕๐,๐๐๐	๕๐,๐๐๐	๕๐,๐๐๐	จำนวนผู้เข้ารับ อบรมเพิ่มขึ้น	ประชาชนได้รับการ ฝึกอบรม	กอง การศึกษา อบต.เขาค้อ
๑๗	ฝึกอบรมให้ความรู้ ผู้ประกอบการการท่องเที่ยว ให้ เป็นเจ้าบ้านที่ดี	เพื่อให้ความรู้เรื่อง การท่องเที่ยวและ การเป็นเจ้าบ้านที่ดี	๑ ครั้ง	๕๐,๐๐๐	๕๐,๐๐๐	๕๐,๐๐๐	๕๐,๐๐๐	๕๐,๐๐๐	จำนวนผู้เข้ารับ อบรมเพิ่มขึ้น	ประชาชนมีความรู้ เรื่องท่องเที่ยวและ การเป็นเจ้าบ้านที่ดี	กอง การศึกษา อบต.เขาค้อ
๑๘	เปิดเทศกาลกินข้าวใหม่มังขิมสตร อเบอร์รี่ที่เขาค้อ	เพื่อเผยแพร่ วัฒนธรรมและ ส่งเสริมการท่องเที่ยว	๑ ครั้ง	๑๐๐,๐๐๐	๑๐๐,๐๐๐	๑๐๐,๐๐๐	๑๐๐,๐๐๐	๑๐๐,๐๐๐	จำนวนครั้งที่เปิด เทศกาล	มีการเผยแพร่ วัฒนธรรม	กอง การศึกษา อบต.เขาค้อ
๑๙	เที่ยวเขาค้อหนึ่งคืน อายุยืนหนึ่ง ปี	เพื่อส่งเสริมการ ท่องเที่ยว	๑ ครั้ง	๘๐,๐๐๐	๘๐,๐๐๐	๘๐,๐๐๐	๘๐,๐๐๐	๘๐,๐๐๐	จำนวนครั้งที่ ส่งเสริม	มีการเผยแพร่ วัฒนธรรม	กอง การศึกษา อบต.เขาค้อ
๒๐	พัฒนาถ้ำ ผกค. เป็นสถานที่ ท่องเที่ยว	เพื่อพัฒนาสถานที่ ท่องเที่ยว	๑ ครั้ง	๑๐๐,๐๐๐	๑๐๐,๐๐๐	๑๐๐,๐๐๐	๑๐๐,๐๐๐	๑๐๐,๐๐๐	จำนวนครั้งที่ ส่งเสริมการ ท่องเที่ยว	สถานที่ท่องเที่ยว ได้รับการพัฒนา	กองช่าง อบต.เขาค้อ
๒๑	การส่งเสริมการจัดการท่องเที่ยว โดยชุมชน	เพื่อส่งเสริมการ ท่องเที่ยวโดยชุมชน	๑ ครั้ง	๔๐๐,๐๐๐	๔๐๐,๐๐๐	๔๐๐,๐๐๐	๔๐๐,๐๐๐	๔๐๐,๐๐๐	จำนวนครั้งที่ ส่งเสริมการ ท่องเที่ยว	สถานที่ท่องเที่ยว ได้รับการพัฒนา	กอง การศึกษา อบต.เขาค้อ
๒๒	โครงการถนนคนเดิน ๓ ชนเผ่า	เพื่อส่งเสริมให้ ประชาชนมีรายได้ และส่งเสริมพัฒนา เป็นแหล่งท่องเที่ยว	๑ ครั้ง	๒๐๐,๐๐๐	๒๐๐,๐๐๐	๒๐๐,๐๐๐	๒๐๐,๐๐๐	๒๐๐,๐๐๐	จำนวนครั้งที่จัด ถนนคนเดิน เพิ่มขึ้น	มีการส่งเสริมแหล่ง ท่องเที่ยว	กอง การศึกษา อบต.เขาค้อ

ที่	โครงการ/กิจกรรม	วัตถุประสงค์	เป้าหมาย (ผลผลิตของ โครงการ)	งบประมาณและที่ผ่านมา					ตัวชี้วัด (KPI)	ผลที่คาดว่าจะได้รับ	หน่วยงานที่ รับผิดชอบ
				๒๕๖๒	๒๕๖๓	๒๕๖๔	๒๕๖๕	๒๕๖๖			
๒๓	อบหมอก กอดหนาว ดูดาวที่เขา ค้อ	เพื่อเผยแพร่ วัฒนธรรมและ ส่งเสริมการท่องเที่ยว	๑ ครั้ง	๑๐๐,๐๐๐	๑๐๐,๐๐๐	๑๐๐,๐๐๐	๑๐๐,๐๐๐	๑๐๐,๐๐๐	จำนวนครั้งที่เปิด เทศกาล	มีการเผยแพร่ วัฒนธรรม	กอง การศึกษา อบต.เขาค้อ
๒๔	ฝึกอบรมเชิงปฏิบัติการ เรื่องการ ตรวจสอบสารเคมีในผลผลิตทาง การเกษตรและลดการใช้สารเคมี ในการทำเกษตร	เพื่อตรวจสอบสารเคมีใน การเกษตรและลด การใช้สารเคมี	๑ ครั้ง	๖๐,๐๐๐	๖๐,๐๐๐	๖๐,๐๐๐	๖๐,๐๐๐	๖๐,๐๐๐	จำนวนครั้งที่จัด กิจกรรม	ประชาชนมีความรู้ เกี่ยวกับการเกษตร	สำนักปลัด อบต.เขาค้อ
๒๕	จัดงานวันถ่ายทอดเทคโนโลยี การผลิตอาโวคาโดคุณภาพ	เพื่อให้การผลิตอาโว คาโดในพื้นที่มี คุณภาพมากขึ้น	๑ ครั้ง	๕๐,๐๐๐	๕๐,๐๐๐	๕๐,๐๐๐	๕๐,๐๐๐	๕๐,๐๐๐	จำนวนครั้งที่จัด งาน	การผลิตอาโวคาโดใน พื้นที่มีคุณภาพ ส่งเสริม	สำนักปลัด อบต.เขาค้อ
๒๖	จัดงานวันถ่ายทอดเทคโนโลยี การผลิตกาแฟคุณภาพ	เพื่อให้การผลิตกาแฟ ในพื้นที่มีคุณภาพมาก ขึ้น	๑ ครั้ง	-	-	๕๐,๐๐๐	๕๐,๐๐๐	๕๐,๐๐๐	จำนวนครั้งที่จัด งาน	การผลิตกาแฟใน พื้นที่มีคุณภาพมาก ขึ้น	สำนักปลัด อบต.เขาค้อ
๒๗	ฝึกอบรม อปพร. จัดตั้งใหม่ อบต.เขาค้อ	เพื่อมี อปพร.ในศูนย์ เพิ่มมากขึ้น	๑ ครั้ง	๒๐๐,๐๐๐	๒๐๐,๐๐๐	๒๐๐,๐๐๐	๒๐๐,๐๐๐	๒๐๐,๐๐๐	จำนวนครั้งที่ ฝึกอบรม	มี อปพร.เพิ่มขึ้น	สำนักปลัด อบต.เขาค้อ
๒๘	ป้องกันและลดอุบัติเหตุทางถนน ในช่วงเทศกาลปีใหม่	เพื่อป้องกันและลด อุบัติเหตุทางถนน ในช่วงเทศกาลปีใหม่	๑ ครั้ง	-	๘๐,๐๐๐	๘๐,๐๐๐	๘๐,๐๐๐	๘๐,๐๐๐	จำนวนครั้งที่จัด โครงการ	อุบัติเหตุทางถนน ในช่วงเทศกาลปีใหม่ ลดลง	สำนักปลัด อบต.เขาค้อ
๒๙	ป้องกันและลดอุบัติเหตุทางถนน ในช่วงเทศกาลสงกรานต์	เพื่อป้องกันและลด อุบัติเหตุทางถนน ในช่วงเทศกาล สงกรานต์	๑ ครั้ง	-	๔๐,๐๐๐	๔๐,๐๐๐	๔๐,๐๐๐	๔๐,๐๐๐	จำนวนครั้งที่จัด โครงการ	อุบัติเหตุทางถนน ในช่วงเทศกาล สงกรานต์ลดลง	สำนักปลัด อบต.เขาค้อ

ที่	โครงการ/กิจกรรม	วัตถุประสงค์	เป้าหมาย (ผลผลิตของ โครงการ)	งบประมาณและที่ผ่านมา					ตัวชี้วัด (KPI)	ผลที่คาดว่าจะ ได้รับ	หน่วยงานที่ รับผิดชอบ
				๒๕๖๒	๒๕๖๓	๒๕๖๔	๒๕๖๕	๒๕๖๖			
๓๐	ฝึกอบรมให้ความรู้การ ป้องกันและระงับอัคคีภัย เบื้องต้นในเขตพื้นที่ อบต.เขา คือ ประจำปีงบประมาณ ๒๕๖๒	เพื่อให้ประชาชนใน พื้นที่มีความรู้และ ทักษะในการป้องกัน และระงับอัคคีภัย เบื้องต้น	๑ ครั้ง	-	๔๕,๐๐๐	-	--	-	จำนวนครั้งที่จัด อบรม	ประชาชนในพื้นที่มี ความรู้และทักษะ ในการป้องกันและ ระงับอัคคีภัย เบื้องต้น	สำนักปลัด อบต.เขาคือ
๓๑	ฝึกอบรมการเรียนรู้ภาษา AEC -หมู่ที่ ๖ ตำบลริมสีม่วง -หมู่ที่ ๑,๕ ตำบลสะเตาะพง	เพื่อให้มีความรู้ด้าน ภาษา	๑ ครั้ง	๘๐,๐๐๐	๘๐,๐๐๐	๘๐,๐๐๐	๘๐,๐๐๐	๘๐,๐๐๐	จำนวนครั้งที่ ฝึกอบรม	มีความรู้ด้านภาษา	กอง การศึกษา อบต.เขาคือ
๓๒	ติดตั้งกล้อง CCTV	เพื่อความปลอดภัย ในชีวิตและทรัพย์สิน	๕ จุด	๑๒๐,๐๐๐	๑๒๐,๐๐๐	๑๒๐,๐๐๐	๑๒๐,๐๐๐	๑๒๐,๐๐๐	จำนวนกล้อง CCTV เพิ่มขึ้น	มีความปลอดภัยใน ชีวิตและทรัพย์สิน	กองช่าง อบต.เขาคือ
๓๓	ติดตั้งกล้อง CCTV -หมู่ที่ ๑ ตำบลเขาคือ -หมู่ที่ ๙ ตำบลเขาคือ -หมู่ที่ ๑๒ ตำบลเขาคือ -หมู่ที่ ๑๓ ตำบลเขาคือ (อบต.) -หมู่ที่ ๑๔ ตำบลเขาคือ -หมู่ที่ ๕ ตำบลสะเตาะพง -หมู่ที่ ๑ ตำบลริมสีม่วง -หมู่ที่ ๑ ตำบลสะเตาะพง (แยกขึ้นพระตำหนักเขาคือ)	เพื่อความปลอดภัย ในชีวิตและทรัพย์สิน	๕ จุด ๕ จุด ๕ จุด ๕ จุด ๕ จุด ๕ จุด ๕ จุด	๒,๔๐๐,๐๐๐	๒,๔๐๐,๐๐๐	๒,๔๐๐,๐๐๐	๒,๔๐๐,๐๐๐	๒,๔๐๐,๐๐๐	จำนวนกล้อง CCTV เพิ่มขึ้น	มีความปลอดภัยใน ชีวิตและทรัพย์สิน	กองช่าง อบต.เขาคือ
๓๔	ติดตั้งกล้อง CCTV หน้าโรงเรียนป่าแดง-รพ.สต. ป่าแดง	เพื่อความปลอดภัย ในชีวิตและทรัพย์สิน	๑ จุด	๖๐,๐๐๐	๖๐,๐๐๐	๖๐,๐๐๐	๖๐,๐๐๐	๖๐,๐๐๐	จำนวนกล้อง CCTV เพิ่มขึ้น	มีความปลอดภัยใน ชีวิตและทรัพย์สิน	กองช่าง อบต.เขาคือ

ที่	โครงการ/กิจกรรม	วัตถุประสงค์	เป้าหมาย (ผลผลิตของ โครงการ)	งบประมาณและที่ผ่านมา					ตัวชี้วัด (KPI)	ผลที่คาดว่าจะ ได้รับ	หน่วยงานที่ รับผิดชอบ
				๒๕๖๒	๒๕๖๓	๒๕๖๔	๒๕๖๕	๒๕๖๖			
๓๕	ติดตั้งกล้อง CCTV (จุดทางเข้าบ้านเล่าลือ,ศาล เจริญทองนิ่ม,แยกทางขึ้น เพชรดำ,แยกบ้านเพชรดำ	เพื่อความปลอดภัย ในชีวิตและทรัพย์สิน	๔ จุด	๒๔๐,๐๐๐	๒๔๐,๐๐๐	๒๔๐,๐๐๐	๒๔๐,๐๐๐	๒๔๐,๐๐๐	จำนวนกล้อง CCTV เพิ่มขึ้น	มีความปลอดภัยใน ชีวิตและทรัพย์สิน	กองช่าง อบต.เขาค้อ
๓๖	ติดตั้งกล้อง CCTV บริเวณจุดเสี่ยงในเขต อบต. เขาค้อ	เพื่อความปลอดภัย ในชีวิตและทรัพย์สิน	๕ จุด	๓๐๐,๐๐๐	๓๐๐,๐๐๐	๓๐๐,๐๐๐	๓๐๐,๐๐๐	๓๐๐,๐๐๐	จำนวนกล้อง CCTV เพิ่มขึ้น	มีความปลอดภัยใน ชีวิตและทรัพย์สิน	กองช่าง อบต.เขาค้อ
๓๗	โครงการสืบสานประเพณี ลอยกระทง	เพื่อสืบสานประเพณี ไทยและวัฒนธรรม	๑ ครั้ง	๒๕๐,๐๐๐	๒๕๐,๐๐๐	๒๕๐,๐๐๐	๒๕๐,๐๐๐	๒๕๐,๐๐๐	จำนวนครั้งที่ ส่งเสริมประเพณี	ประชาชนได้ร่วม สืบสานประเพณี วัฒนธรรมไทย	กอง การศึกษา อบต.เขาค้อ
๓๘	ประเพณีปีใหม่ชาวไทยภูเขา -หมู่ที่ ๑,๙,๑๐,๑๔ ตำบลเขาค้อ	เพื่อสืบสานประเพณี ไทยและวัฒนธรรม	๒๑ ครั้ง	๔๒๐,๐๐๐	๔๒๐,๐๐๐	๔๒๐,๐๐๐	๔๒๐,๐๐๐	๔๒๐,๐๐๐	จำนวนครั้งที่ ฝึกอบรม	มีการส่งเสริม วัฒนธรรมอันดีงาม	กอง การศึกษา อบต.เขาค้อ
๓๙	จัดงานส่งเสริม สืบสาน ประเพณีท้องถิ่นกาชาด มะขามหวานนครบาล เพชรบูรณ์	เพื่อส่งเสริม สืบ สานประเพณี ท้องถิ่น (อุดหนุน)	๑ ครั้ง	๔๐,๐๐๐	๔๐,๐๐๐	๔๐,๐๐๐	๔๐,๐๐๐	๔๐,๐๐๐	จำนวนครั้งที่ ส่งเสริมสืบสาน ประเพณีเพิ่มขึ้น	มีการส่งเสริมสืบ สานประเพณี	กอง การศึกษา อบต.เขาค้อ
๔๐	คืนค้อให้เขา	เพื่ออนุรักษ์และ ปลูกป่า	๑ ครั้ง	๕๐,๐๐๐	๕๐,๐๐๐	๕๐,๐๐๐	๕๐,๐๐๐	๕๐,๐๐๐	จำนวนครั้งที่ ปลูกป่า	มีพื้นที่สีเขียว เพิ่มขึ้น	สำนักปลัด อบต.เขาค้อ
๔๑	โครงการปลูกและดูแลต้น กัลปพฤกษ์บริเวณสองข้าง ทางสายหลักในเขตพื้นที่ อบต.เขาค้อ	เพื่ออนุรักษ์และ ปลูกป่าเพื่อเพิ่ม พื้นที่สีเขียว	๑ ครั้ง	๘๐๐,๐๐๐	๘๐๐,๐๐๐	๘๐๐,๐๐๐	๘๐๐,๐๐๐	๘๐๐,๐๐๐	จำนวนครั้งที่ ปลูกป่า	มีพื้นที่สีเขียว เพิ่มขึ้น	สำนักปลัด อบต.เขาค้อ
๔๒	พื้นที่ต้นแบบการบริหาร จัดการขยะที่เหมาะสมในเขต พื้นที่ตำบลเขาค้อ	เพื่อมีการบริหารจัดการ ขยะอย่างถูกวิธี เหมาะสมในสภาพพื้นที่	๑ ครั้ง	๒๐๐,๐๐๐	๒๐๐,๐๐๐	๒๐๐,๐๐๐	๒๐๐,๐๐๐	๒๐๐,๐๐๐	จำนวนครั้งที่ มีการบริหาร จัดการขยะ	มีการบริหารจัดการ ขยะ	สำนักปลัด อบต.เขาค้อ

ที่	โครงการ/กิจกรรม	วัตถุประสงค์	เป้าหมาย (ผลผลิตของ โครงการ)	งบประมาณและที่ผ่านมา					ตัวชี้วัด (KPI)	ผลที่คาดว่าจะ ได้รับ	หน่วยงานที่ รับผิดชอบ
				๒๕๖๒	๒๕๖๓	๒๕๖๔	๒๕๖๕	๒๕๖๖			
๔๓	ให้ความรู้ในการจัดการขยะ ในครัวเรือนและสถานที่ บริการในพื้นที่	เพื่อให้ความรู้การ จัดการขยะใน ครัวเรือนแก่ ประชาชน	๑ ครั้ง	๖๐,๐๐๐	๖๐,๐๐๐	๖๐,๐๐๐	๖๐,๐๐๐	๖๐,๐๐๐	จำนวนครั้งที่ จัดการขยะ	มีการให้ความรู้การ จัดการขยะใน ครัวเรือนแก่ ประชาชน	สำนักปลัด อบต.เขาค้อ
๔๔	ศึกษาผลกระทบและความ เป็นไปได้ในการบริหาร จัดการขยะ	เพื่อทราบผลกระทบ ในด้านต่าง ๆ	๑ ครั้ง	๕๐๐,๐๐๐	๕๐๐,๐๐๐	๕๐๐,๐๐๐	๕๐๐,๐๐๐	๕๐๐,๐๐๐	จำนวนหมู่บ้านที่ มีการศึกษา	ทราบผลกระทบใน ด้านต่างๆในการ บริหารจัดการขยะ	สำนักปลัด อบต.เขาค้อ
๔๕	ส่งเสริมการมีส่วนร่วมของ ชุมชนในการคัดแยกขยะที่ต้น ทาง	เพื่อการมีส่วนร่วม ของชุมชนในการคัด แยกขยะที่ต้นทาง	๑ ครั้ง	๕๐๐,๐๐๐	๕๐๐,๐๐๐	๕๐๐,๐๐๐	๕๐๐,๐๐๐	๕๐๐,๐๐๐	จำนวนหมู่บ้านที่ มีความรู้เรื่อง การคัดแยกขยะ	มีส่วนร่วมของ ชุมชนในการคัด แยกขยะที่ต้นทาง	สำนักปลัด อบต.เขาค้อ
๔๖	การจัดการขยะแบบมีส่วน ร่วมของชุมชน	เพื่อการมีส่วนร่วม ของชุมชนในการ บริหารจัดการขยะ	๑ ครั้ง	๑๑๐,๐๐๐	๑๑๐,๐๐๐	๑๑๐,๐๐๐	๑๑๐,๐๐๐	๑๑๐,๐๐๐	จำนวนครั้งที่ จัดการขยะ	มีการจัดการขยะที่ มีส่วนร่วมของ ชุมชน	สำนักปลัด อบต.เขาค้อ
๔๗	โครงการจัดทำแนวกันไฟ	เพื่อจัดทำแนว ป้องกันไฟป่า	๑ ครั้ง	๒๐๐,๐๐๐	๒๐๐,๐๐๐	๒๐๐,๐๐๐	๒๐๐,๐๐๐	๒๐๐,๐๐๐	จำนวนครั้งที่ มีการจัดทำแนว ป้องกันไฟ	มีแนวป้องกันไฟป่า	สำนักปลัด อบต.เขาค้อ